



Inštitút finančnej politiky
Ministerstvo financií SR
www.finance.gov.sk/ifp

Aktualizácia prognózy daňových a odvodových príjmov na roky 2011-2014

Viktor Novysedlák

riaditeľ odboru daňových
príjmov a fiškálnych analýz

Obsah

- Predpoklady prognózy – rozdiely oproti septembru 2011 (NRVS 2012-2014 schválený vládou)
 - Makroekonomické predpoklady MF SR
 - Úprava EDS (DPPO a DPFO v rokoch 2011 a 2012)
 - Legislatíva (vrátane celkového prehľadu leg. zahrnutej v prognóze)
- Nová prognóza daní a odvodov (efektívne daňové sadzby)
 - DPPO a DPFO – vyrovnanie dane za rok 2010
 - Daň vyberaná zrážkou - vývoj v roku 2011 v kontexte štruktúry vkladov
- Porovnanie oproti septembru 2011, príčiny rozdielov
- Hlavné závery

Makroekonomické predpoklady MF SR – rozdiely oproti NRVS 2012 – 2014 (september)

Ukazovateľ (p.b.)	2011E	2012F	2013F	2014F
HDP; b.c. (mld. eur)	-0.5	-2.1	-3.3	-3.8
HDP; reálny rast	-0.3	-1.7	-1.0	-0.3
HDP; nominálny rast	-0.7	-2.3	-1.5	-0.3
Konečná spotreba domácností; reálny rast	0.0	-2.0	-1.0	-0.6
Konečná spotreba domácností; nom. rast	-0.2	-2.9	-1.5	-0.7
Priem. mesačná mzda; nominálny rast	-0.4	-1.9	-1.1	-1.1
Počet zamestnaných, podľa evid. počtu; rast	0.1	-0.5	-0.2	0.1
Mzdová báza; rast *)	-0.3	-2.4	-1.3	-1.1
Inflácia (priemerná ročná)	-0.1	-0.8	-0.5	-0.1
Inflácia – nízkopříjm. domácnosti (pr. ročná)	0.0	-0.8	-0.5	-0.1
Priemerná úroková miera z vkladov	0.0	-0.3	-0.5	-0.1

*) Mzdová báza = priemerná mzda * zamestnaní podľa evidenčného počtu

Vplyv aktualizácie makroekonomických prognóz

ESA95, tis. eur	2011E	2012F	2013F	2014F
DANE	-46 469	-293 842	-530 594	-581 361
Daň z príjmov fyzických osôb	-4 803	-51 199	-81 077	-109 287
Daň z príjmov právnických osôb	-16 000	-62 160	-100 304	-117 483
Daň z príjmov vyberaná zrážkou	1 317	-24 611	-45 144	-14 851
Daň z pridanej hodnoty	-26 255	-117 117	-250 495	-275 849
Spotrebné dane	-728	-38 755	-53 574	-63 892
Dane z medz. obchodu a transakcií	0	0	0	0
Miestne dane	0	0	0	0
Ostatné dane	0	0	0	0
SOCIÁLNE A ZDRAVOTNÉ ODVODY	-16 599	-179 155	-279 666	-373 714
SPOLU	-63 068	-472 997	-810 260	-955 076
<i>v % HDP</i>	<i>-0,1</i>	<i>-0,7</i>	<i>-1,1</i>	<i>-1,2</i>

- Zhoršenie prakticky všetkých makrozákladní pre dane, už aj v roku 2011

Vplyv aktualizácie EDS (level) (1)

1. Daň z príjmov právnických osôb (2011-2014) - vplyv makra

- Výrazné spomalenie hospodárskeho rastu sa odzrkadlí v ziskovosti korporátneho sektora, ktorý citlivo reaguje na cyklické zmeny. Zníženie ziskovosti je historicky vždy dynamickejšie ako pokles makrozákladne. Prognóza predpokladá rast ziskovosti na úrovni nominálneho rastu HDP (stabilná EDS), čo je zmena oproti pôvodným predpokladom (rastúca EDS).

2. Daň z príjmov fyzických osôb z podnikania (2012 a 2014) - vplyv makra

- Podobne ako u DPO sa prehodnotilo tempo návratu na predkrízovú úroveň (stabilnejšia EDS)
- Celkový pesimizmus pri tejto dani

3. Daň vyberaná zrážkou (2011-2014)

- Zmena štruktúry vkladov v prospech dlhodobých, čo spôsobilo odsun zrazených výnosov a následne aj dane.

3. Daň z emisných kvót (2011-2012)

- Aktualizovaný vplyv na základe spresnenia DRSR o odkladoch preddavkov a reálne zaplatených preddavkov ku koncu septembra 2011, pozitívny vplyv 5,5 mil. Eur v roku 2011 a negatívny vplyv 3,4 mil. Eur v 2012.

Vplyv aktualizácie EDS (level) (2)

ESA95, tis. eur	2011E	2012F	2013F	2014F
DANE	-13 282	-116 786	-125 424	-156 586
Daň z príjmov fyzických osôb	0	-37 098	-36 605	-42 190
Daň z príjmov právnických osôb	-9 000	-67 130	-77 499	-101 731
Daň z príjmov vyberaná zrážkou	-10 000	-9 894	-12 055	-13 424
Daň z pridanej hodnoty	0	0	0	0
Spotrebné dane	711	715	735	759
Dane z medz. obchodu a transakcií	0	0	0	0
Miestne dane	0	0	0	0
Ostatné dane (emisná daň)	5007	-3379	0	0
SOCIÁLNE A ZDRAVOTNÉ ODVODY	58 370	-18 920	-42 500	-45 281
SPOLU	45 088	-135 706	-167 924	-201 867
<i>v % HDP</i>	<i>0,1</i>	<i>-0,2</i>	<i>-0,2</i>	<i>-0,3</i>

Vplyv novej legislatívy na výnosy daní a odvodov (1)

nová legislatíva v porovnaní s RVS 2011 - 2013

1. Mesačné odpisovanie DPPO

- Od 1. 1. 2012 sa navrhuje prechod z ročného uplatňovania daňových odpisov hmotného majetku na mesačné odpisovanie pre všetky formy obstarania majetku. Úprava uplatnenia daňových odpisov sa bude týkať iba novoobstaraného majetku.
- Mesačný odpis vypočítaný ako 1/12 ročného odpisu. Ročný odpis predstavuje násobok 1/12 ročného odpisu a počtu mesiacov, počas ktorých je majetok využívaný na podnikanie. Možnosť uplatnenia zvyšnej časti ročného odpisu z prvého roku odpisovania v poslednom roku doby odpisovania, ktorým v prípade 1. odpisovej skupiny bude 5. rok odpisovania.

2. Osobitný odvod finančných inštitúcií

- S účinnosťou od 1. 1. 2012 sa zavádza osobitný odvod finančných inštitúcií (tzv. „banková daň“) vo výške 0,4%, ktorý bude mať negatívny vplyv na výnos DPPO v každom roku prognózy v objeme približne 20 mil. eur.

3. Oslobodenie prenájmu majetku obcí a VÚC od DPPO

- Navrhuje sa oslobodenie prenájmu majetku obcí a VÚC, ktoré sa zaviedlo od 1.1.2011. Uvedená zmena bude mať negatívny vplyv na výnos DPPO vo výške cca 8,5 mil. eur/ročne od roku 2012.

Vplyv novej legislatívy na výnosy daní a odvodov (2)

nová legislatíva v porovnaní s RVS 2011 - 2013

4. Posun účinnosti zvýšenia sadzby SD z tabakových výrobkov

- Pôvodný zámer zvýšiť sadzbu dane od 1.3.2013 posunutý k 1.2.2012 – zvýšenie dane o 3,7% a od 1.3.2013 o 1,5%. Odhadovaný výnos na úrovni 29 614 tis. EUR v r. 2012 a 7 541 tis. EUR v r. 2013.

5. Povinný vstup do 2. piliera od 1. januára 2012

- Negatívny vplyv na EAO SP v 1. pilieri (-15,0 mil. EUR v roku 2012 , -52,0 mil. EUR v roku 2013 a -96,3 mil. EUR v roku 2014)

6. Zrušenie povinnosti platiť odvody pre ľudí bez príjmu

- Navrhuje sa aby samoplatitelia zdravotných odvodov, ktorí nemajú príjem neplatili zdravotné odvody čím by sa automaticky stali poistencami štátu. Opatrenie je spojené s negatívnym vplyvom na VS vo výške 55 mil. eur v roku 2012.

7. Zmena vo financovaní obcí z podielových daní – kompromisný návrh (1263 obce)

8. PPP projekty

- Aktuálna prognóza predpokladá jednorazové platby DPH z titulu PPP projektov v roku 2011 vo výške 169 mil. EUR a v roku 2012 v objeme 38 mil. EUR, čo oproti RVS predstavuje rozdiel vo výške 19 resp. 38 mil. eur v rokoch 2011 a 2012

Vplyv novej legislatívy – zhrnutie (3)

nová legislatíva v porovnaní s RVS 2011 - 2013

ESA95, tis. eur	2011E	2012F	2013F	2014F
DANE	19 000	94 803	34 811	36 146
Daň z príjmov fyzických osôb	0	0	0	0
Daň z príjmov právnických osôb	0	27 189	27 270	36 146
Daň z príjmov vyberaná zrážkou	0	0	0	0
Daň z pridanej hodnoty (PPP)	19 000	38 000	0	0
Spotrebné dane	0	29 614	7 541	0
Dane z medz. obchodu a transakcií	0	0	0	0
Miestne dane	0	0	0	0
Ostatné dane	0	0	0	0
SOCIÁLNE A ZDRAVOTNÉ ODVODY	0	-69 536	-108 291	-154 555
SPOLU	19 000	25 267	-73 480	-118 409
<i>v % HDP</i>	<i>0,03</i>	<i>0,04</i>	<i>-0,10</i>	<i>-0,15</i>
SPOLU (bez PPP)	0	-12 733	-73 480	-118 409
<i>v % HDP</i>	<i>0,0</i>	<i>-0,02</i>	<i>-0,10</i>	<i>-0,15</i>

Vplyv novej legislatívy na výnosy daní a odvodov (1)

nová legislatíva v porovnaní s NRVS 2012 - 2014

- **Mesačné odpisovanie DPPO** - v porovnaní s rozpočtom, bola v návrhu Novely zákona o dani z príjmov (595/2003 Z. z.) pripravená úprava zrýchleného odpisovania, ktorej vplyv je mierne pozitívny na VS (v roku 2012 vo výške 1,3 mil. Eur a v rokoch 2013 a 2014 vo výške 5,8 a 15,2 mil. Eur).
- **Osobitný odvod finančných inštitúcií** - sadzba osobitného odvodu finančných inštitúcií (tzv. „banková daň“) bola zvýšená z 0,2% na 0,4%, čo bude mať negatívny vplyv na výnos DPPO v každom roku prognózy v objeme približne 9,7 mil. eur.
- **Oslobodenie prenájmu majetku obcí a VÚC od DPPO** - navrhuje sa oslobodenie prenájmu majetku obcí a VÚC, ktoré sa zaviedlo od 1.1.2011. Uvedená zmena bude mať negatívny vplyv na výnos DPPO vo výške cca 8,5 mil. eur/ročne od roku 2012.
- **Zrušenie povinnosti platiť odvody pre ľudí bez príjmu** - navrhuje sa aby samoplatitelia zdravotných odvodov, ktorí nemajú príjem neplatili zdravotné odvody čím by sa automaticky stali poistencami štátu. Opatrenie je spojené s negatívnym vplyvom na VS vo výške 55 mil. eur v roku 2012.
- **Zrušenie daňovo-odvodovej reformy** - na rozdiel od predpokladov zakomponovaných v RVS 2012 - 2014 nebude schválená daňovo-odvodová reforma. Negatívny vplyv na rozpočet VS predstavuje úroveň 39,2 mil. Eur v roku 2012 a v rokoch 2013 a 2014 negatívny vplyv 87,9 a 84,7 mil. Eur.
- **Zrušenie koncesionárskych poplatkov** - účinnosťou od roku 2013 sú zrušené koncesionárske poplatky, čo predstavuje negatívny vplyv na rozpočet VS vo výške 76,5 mil. Eur v roku 2013 a 76,7 mil. Eur v roku 2014.

Vplyv novej legislatívy na výnosy daní a odvodov (2)

nová legislatíva v porovnaní s NRVS 2012 - 2014

ESA95, tis. eur	2011E	2012F	2013F	2014F
DANE	-3 815	-1 671 263	-1 850 586	-1 952 515
Daň z príjmov fyzických osôb	-3 815	-1 654 499	-1 761 727	-1 872 743
Daň z príjmov právnických osôb	0	-16 764	-12 390	-3 088
Daň z príjmov vyberaná zrážkou	0	0	0	0
Daň z pridanej hodnoty	0	0	0	0
Spotrebné dane	0	0	0	0
Dane z medz. obchodu a transakcií	0	0	0	0
Miestne dane	0	0	0	0
Ostatné dane (koncesionárske poplatky)	0	0	-76 469	-76 684
SOCIÁLNE A ZDRAVOTNÉ ODVODY	0	1 560 768	1 617 539	1 729 869
SPOLU	-3 815	-110 495	-233 047	-222 646
<i>v % HDP</i>	<i>0,0</i>	<i>-0,2</i>	<i>-0,3</i>	<i>-0,3</i>

Príspevky k zmene prognózy

DAŇOVÉ A ODVODOVÉ PRÍJMY VS				
ESA95, tis. eur	2011E	2012F	2013F	2014F
Aktualizácia prognóz	-21 795	-719 198	-1 211 230	-1 379 589
<i>daňové príjmy</i>	-63 566	-2 081 891	-2 506 603	-2 690 463
<i>odvodové príjmy</i>	41 771	1 362 693	1 295 373	1 310 874
Vplyv zmeny levelu	45 088	-135 706	-167 924	-201 867
<i>z toho DPPO – vplyv makra</i>	-9 000	-67 130	-77 499	-101 731
<i>z toho DPFO – vplyv makra</i>	0	-37 098	-36 605	-42 190
<i>z toho Zrážková daň</i>	-10 000	-9 894	-12 055	-13 424
<i>z toho SP a ZP</i>	58 370	-18 920	-42 500	-45 281
Vplyv legislatívy	-3 815	-110 495	-233 047	-222 646
<i>daňové príjmy</i>	-3 815	-1 671 263	-1 850 586	-1 952 515
<i>odvodové príjmy</i>	0	1 560 768	1 617 539	1 729 869
Vplyv aktualizácie makroprognózy	-63 068	-472 997	-810 260	-955 076

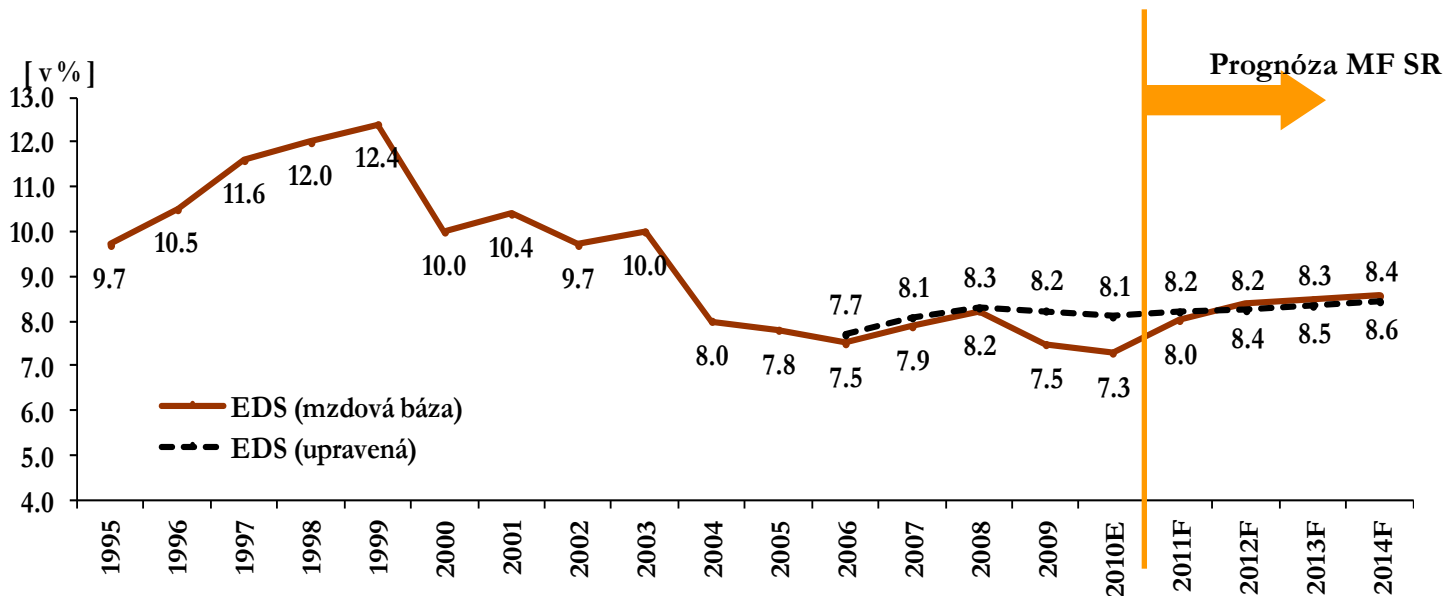
Príspevky k zmene prognózy v % HDP

DAŇOVÉ A ODVODOVÉ PRÍJMY VS				
% HDP	2011E	2012F	2013F	2014F
Aktualizácia prognóz	0,0	-1,0	-1,6	-1,7
<i>daňové príjmy</i>	-0,1	-2,9	-3,3	-3,4
<i>odvodové príjmy</i>	0,1	1,9	1,7	1,6
Vplyv zmeny levelu	0,1	-0,2	-0,2	-0,3
<i>z toho DPPO – vplyv makra</i>	0,0	-0,1	-0,1	-0,1
<i>z toho DPFO – vplyv makra</i>	0,0	-0,1	0,0	-0,1
<i>z toho Zrážková daň</i>	0,0	0,0	0,0	0,0
<i>z toho SP a ZP</i>	0,1	0,0	-0,1	-0,1
Vplyv legislatívy	0,0	-0,2	-0,3	-0,3
<i>daňové príjmy</i>	0,0	-2,3	-2,5	-2,4
<i>odvodové príjmy</i>	0,0	2,2	2,2	2,2
Vplyv aktualizácie makroprognózy	-0,1	-0,7	-1,1	-1,2

Prognóza MF SR – dane a odvody

ESA 95 (v mil. eur)	2010	2011E	2012F	2013F	2014F
Daňové príjmy VS	10 100,9	11 122,9	11 507,3	11 927,7	12 680,5
DP fyzických osôb zo závislej činnosti	1 447,3	1 665,5	1 801,6	1 913,7	2 045,3
DP fyzických osôb z podnikania (2010 je odhad)	67,2	96,8	114,6	122,4	131,9
DP právnických osôb (2010 je odhad)	1 660,5	1 772,9	1 875,1	2 021,9	2 187,6
DP vyberaná zrážkou	152,3	143,0	167,2	196,4	246,9
Daň z pridanej hodnoty	4 182,1	4 665,0	4 711,2	4 883,6	5 189,9
Spotrebné dane	1 930,8	2 033,4	2 072,2	2 113,7	2 173,0
Dane z medzinárodných transakcií	35,4	39,9	40,7	41,5	42,3
Miestne dane (2010 je odhad)	547,2	578,8	605,2	633,0	662,0
Ostatné dane	78,1	127,6	119,4	1,5	1,5
Sociálne poistenie (EAO + dlžné) – 1. pilier	4247,3	4606,4	4553,5	4721,1	4920,6
Zdravotné poistenie (EAO + dlžné)	2243,2	2388,4	2424,5	2544,0	2690,4
Dane a sociálne odvody spolu	16 591,4	18 117,7	18 485,3	19 192,8	20 291,5
Dane a sociálne odvody spolu (% HDP)	25,2	26,2	25,8	25,6	25,4
Vybrané dane pre daňový výbor	15 966,1	17 411,4	17 760,6	18 558,3	19 628,0

DPFO



EDS 2009 - zvýšenie NČZD z 19,2 na 22,5 násobok ŽM (2009 a 2010) ↓ , záporný fiscal drag v roku 2009 ↓,

EDS 2010 - vplyv ZP ↓, zúčtovanie zvýšenia NČZD z roku 2009 (2 mesiace za rok 2009) ↓, zmrazenie valorizácie NČZD (+51 mil. Eur)↑, záporný fiscal drag v roku 2009 ↓

EDS 2011 -2014 - zníženie NČZD z 22,5 na 19,2 násobok ŽM , legislatívne zmeny od 1.1.2011 ↑, pozitívny fiscal drag (v rokoch 2012 - 2014 - priemerne 1,8 p.b.) ↑

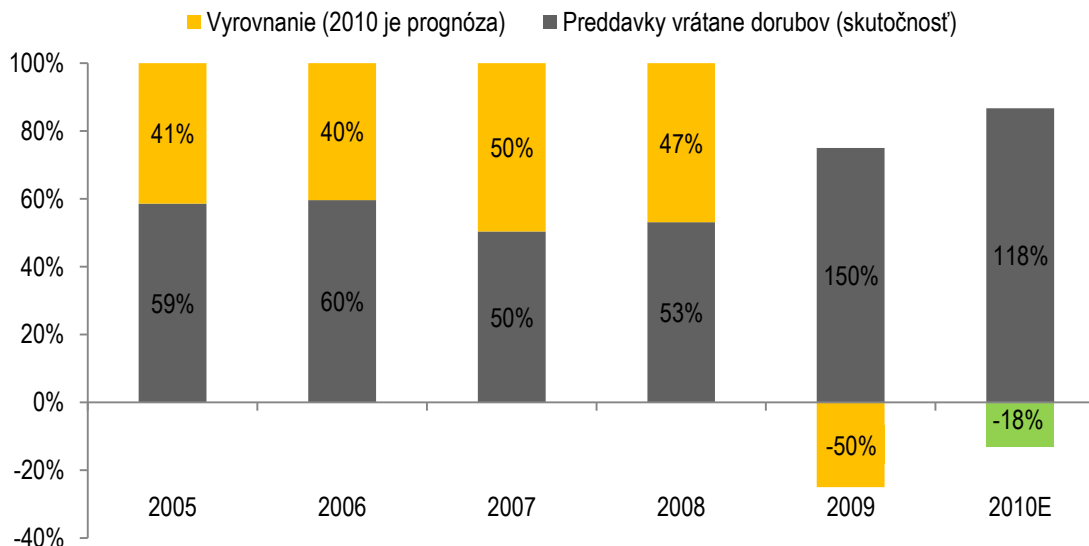
Vývoj upravenej EDS u DPFOzč

- **upravená EDS v rokoch 2009 - 2010:**
 - Rast miezd nižší ako rast ŽM => záporný fiscal drag => klesajúca upravená EDS
- **upravená EDS v rokoch 2012- 2014:**
 - Odhadovaný rast miezd vyšší ako rast ŽM => rastúca upravená EDS (fiscal drag v priemere o 1,8 p.b.)

	2008	2009	2010E	2011F	2012F	2013F	2014F
Skutočnosť / prognóza DPFO v mil. €	1 628	1 455	1 447	1 665	1 802	1 914	2 045
rast (v %)		-10,6	-0,6	15,1	8,1	6,2	6,9
Upravená EDS (DPFO/mzdová báza)	8,30	8,23	8,10	8,21	8,24	8,34	8,44
rast (v %)		-0,89	-1,55	1,41	0,28	1,35	1,10
Priemerná mesačná mzda (v €)	723	745	769	793	820	858	902
rast (v %)		3,0	3,2	3,1	3,4	4,6	5,2
Odpočítateľná položka (v €)	3 269,47	4 025,70	4 025,70	3 559,30	3 644,74	3 732,48	3 848,26
rast (v %)		23,1	0,0	-11,6	2,4	2,4	3,1
Životné minimum k 1. 1. (v €)	170,28	178,92	185,19	185,38	189,83	194,40	200,43
rast (v %)		5,1	3,5	0,1	2,4	2,4	3,1
Fiscal drag (↑ priem. mzdy - ↑ rast ŽM)		-2,1	-0,3	3,1	1,0	2,2	2,1

DPFO podnikanie – štruktúra výnosu

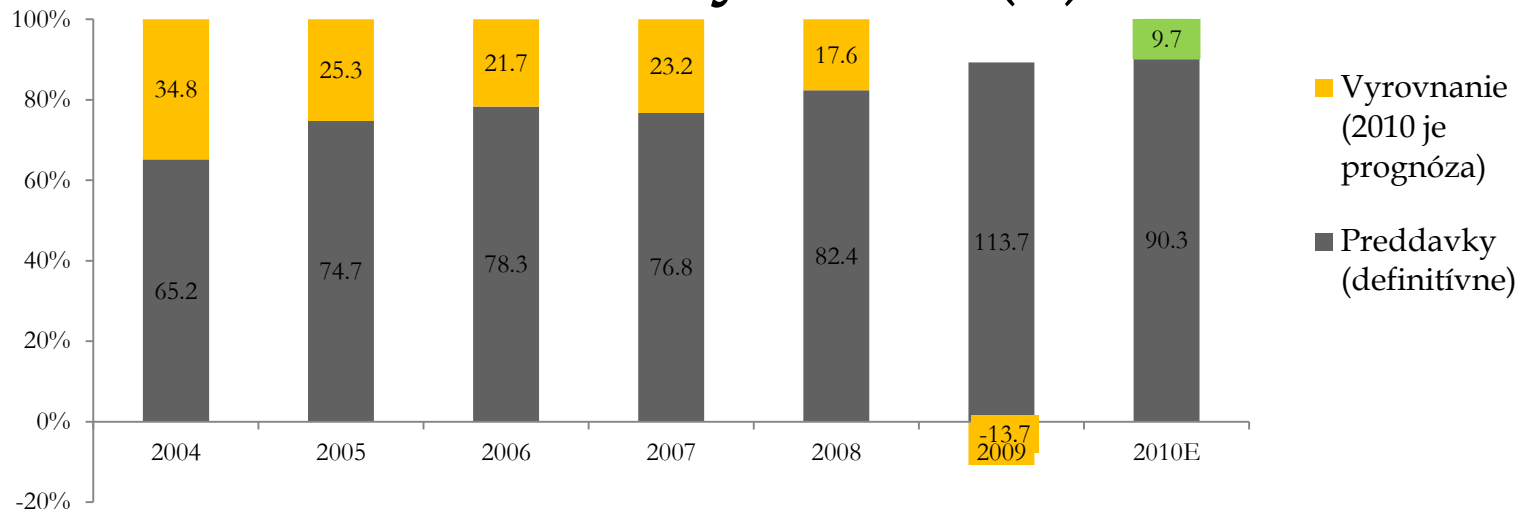
➤ na rozdiel od DPPO aj v roku 2010 očakávame u DPFO z podnikania záporné vyrovnanie



Výnos DPFO z podnikania v štruktúre preddavky vs. vyrovnanie (v mil. Eur)

	2005	2006	2007	2008	2009	2010E
Preddavky vrátane dorubov (skutočnosť)	107	108	98	103	96	79
Vyrovnanie (2010 prognóza)	76	73	96	91	-32	-12
Akruál DPFO z podnikania	183	182	194	193	64	67

DPPO – štruktúra výnosu (1)



Výnos DPPO v štruktúre preddavky vs. vyrovnanie (v mil. Eur)

	2004	2005	2006	2007	2008	2009	2010E
Preddavky (definitívne)	759	995	1 246	1 413	1 711	1 795	1 495
Vyrovnanie (2010 prognóza)	406	337	345	428	365	-216	161
Spolu	1 165	1 332	1 591	1 840	2 076	1 579	1 656
Ostatné (doruby, ostatné)	7	13	8	8	12	3	4
Akruál DPPO	1 172	1 345	1 599	1 848	2 087	1 582	1 660

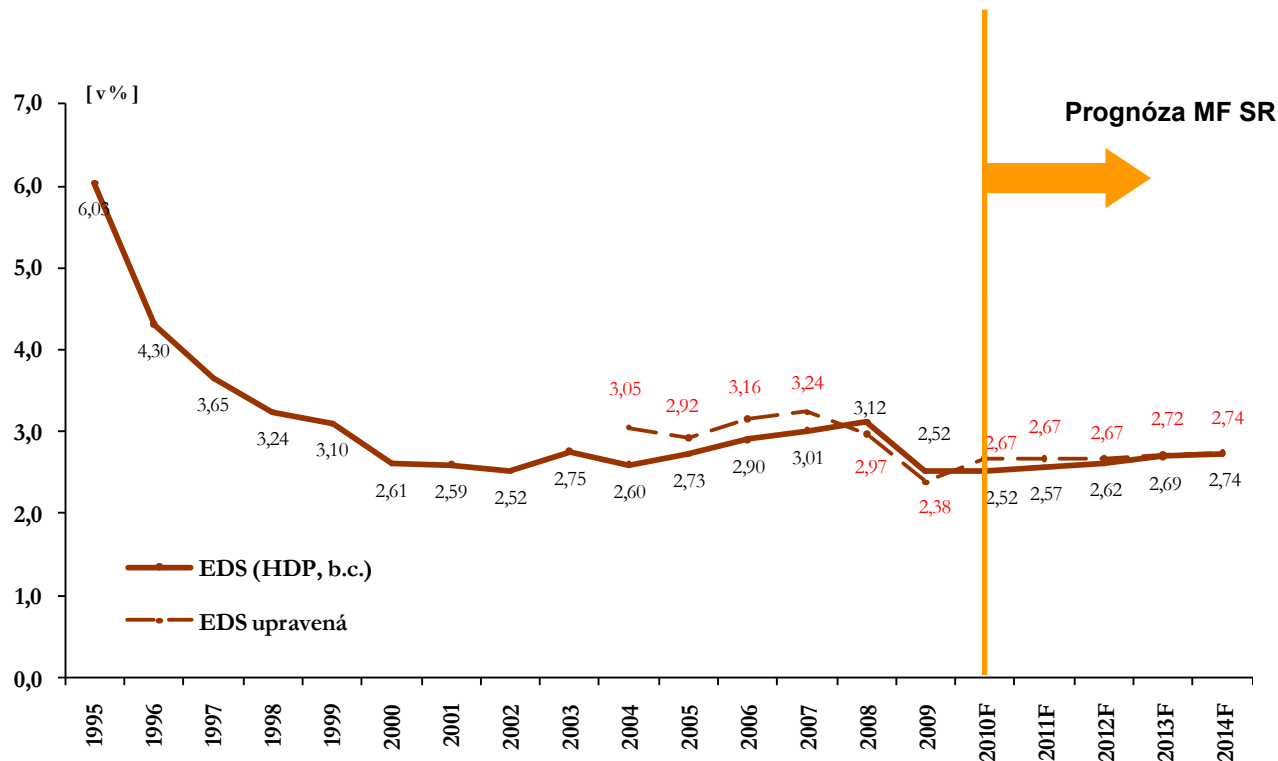
□ Vyrovnanie DPPO za rok 2010 bude predstavovať len približne 10% celkového ročného výnosu dane. Korporácie sa len pomaly zotavujú po kritickom roku 2009.

DPPO – aktuálny výnos 2010 (2)

Hotovostné plnenie DPPO (v tis. Eur)						
	2008	% z ročného výnosu	2009	% z ročného výnosu	2010	% z ročného výnosu
Výnos DPPO k 30.9.200t+1	2 063 516	98,9%	1 590 393	100,5%	1 668 743	100,5%
preddavky	1 722 288	82,5%	1 797 855	113,6%	1 499 072	90,3%
vyrovnanie	341 228	16,3%	-207 462	-13,1%	169 671	10,7%
Výnos DPPO 10 - 12 t+1	23 856	1,1%	-8 223	-0,5%	-8 260	-0,5%
vyrovnanie	23 856	1,1%	-8 223	-0,5%	-8 260	-0,5%
Celoročný výnos DPPO	2 087 372	100,0%	1 582 170	100,0%	1 660 483	100,0%

- Očakávané vyrovnanie DPPO na úrovni roku 2009 vo výške -8,3 mil. Eur.
- Z DÚ pre vybrané daňové subjekty vieme o vyrovnaní vo výške -6,5 mil. Eur.
- Za ostatné daňové subjekty neočakávame významné sumy vyrovnania dane.

DPPO (3)



EDS 2008 - Pozitívny vplyv legislatívy - opravné položky a rezervy ↑.

EDS 2009 - Legislatíva ↑ (OP a rezervy). Prepad ziskovosti nefinanč. korporácií (30,9%) ↓

EDS 2010 - Zisk nefinanč. korporácií medziročne 24,4% ↑. Odpisovanie strát roku 2009 ↓.

EDS 2011 - 2012 - stabilná očistená EDS

EDS 2013 - 2014 - mierne rastúca očistená EDS

Daň vyberaná zrážkou – štruktúra výnosu

Odhad rozdelenia výnosu dane z príjmov vyberanej zrážkou (v tis. Eur)

	2007	2008	2009	2010	2011F	2012F	2013F	2014F
Výnos dane celkom	161 275	189 044	205 978	152 339*	142 992	167 261	196 370	246 941
1) z úrokov z vkladov, plnenia z poistenia, z prostriedkov na účte ŠP	131 649	142 073	99 936	76 782	84 018	108 687	136 865	184 534
2) podielové fondy	5 219	12 113	5 140	6 308	6 611	6 858	7 191	7 651
3) zdravotné poistenie	0	1 727	2 795	3 124	3 124	3 124	3 124	3 124
4) licenčné poplatky (LP) a ostatné	52 176	50 064	46 873	50 702	49 239	48 592	49 190	51 632
- z toho: len LP (identifikované)*	36 602	34 853	30 415	33 721	31 443	30 131	29 832	31 036
- z toho: ostatné zrážky (+reziduál)**	15 575	15 211	16 458	16 980	17 796	18 461	19 358	20 596

* Vrátane jednorázovej platby pokuty u PO (cca 15 mil. eur)

** Identifikované LP s platbou nad 166 tis. eur ročne

*** Ostatné LP, iné zrážky (napr. príjmy umelcov športovcov s obmedzenou DP) a ostatné zrážky vrátane reziduálu, ktorý zodpovedal cca 1-2% výnosu v rokoch 2007 – 2009

Najdôležitejšie zložky dane:

- Približne 65-70% výnosu tvorí daň zrazená z vyplatených výnosov, neplatí v rokoch 2009 – 2011, kedy výrazne poklesla úroková sadzba
- V rokoch 2010-2011 dochádza k zmene štruktúry vkladov z hľadiska doby splatnosti

Daň vyberaná zrážkou – štruktúra výnosu

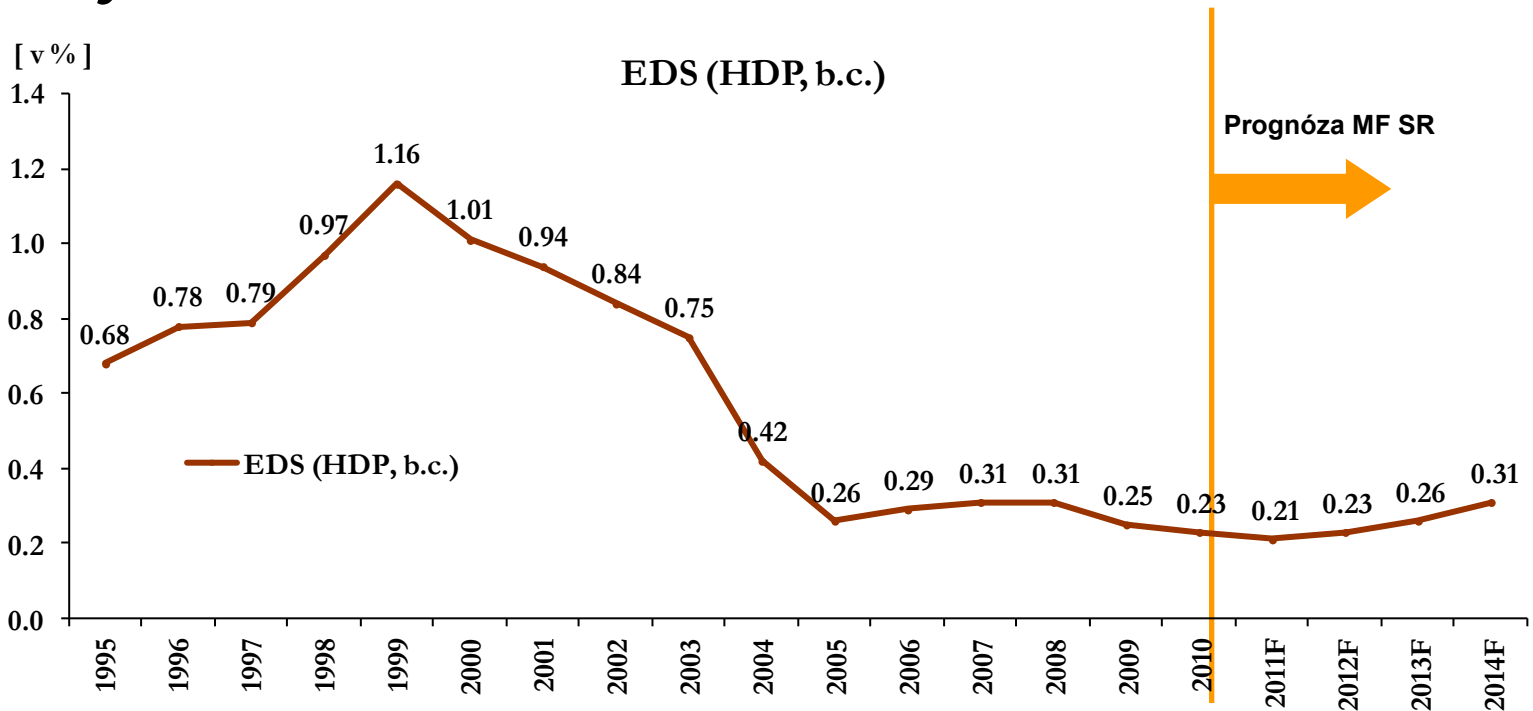
- Od roku 2010 – dochádza k výraznejšej zmene štruktúry vkladov z hľadiska doby ich splatnosti = > vplyv na inkaso zrážkovej dane = > časový odstup inkasa výnosu
- vo väčšine prípadov výplata úroku až po skončení platnosti
- Podľa prepočtov IFP tak v roku 2011 nedôjde k výnosu zrážkovej dane v rozsahu od 6-8 mil. eur

Termínované vklady podľa doby splatnosti 2009 - 2011, stav k 30.9.

	2009	2010	2011
Vklady celkom (v tis. eur)	41 703 762	41 976 297	44 036 386
- z toho: termínované vklady	59.48%	57.44%	60.00%
- z toho: krátkodobé termínované vklady	44.36%	38.25%	37.78%
- z toho: dlhodobé termínované vklady	15.13%	19.19%	22.23%
- z toho: s platnosťou od 1 - 2 rokov	4.81%	4.89%	6.50%
- z toho: s platnosťou od 2 - 5 rokov	3.27%	6.83%	8.21%
- z toho: s platnosťou nad 5 rokov	7.05%	7.48%	7.52%

Zdroj: NBS

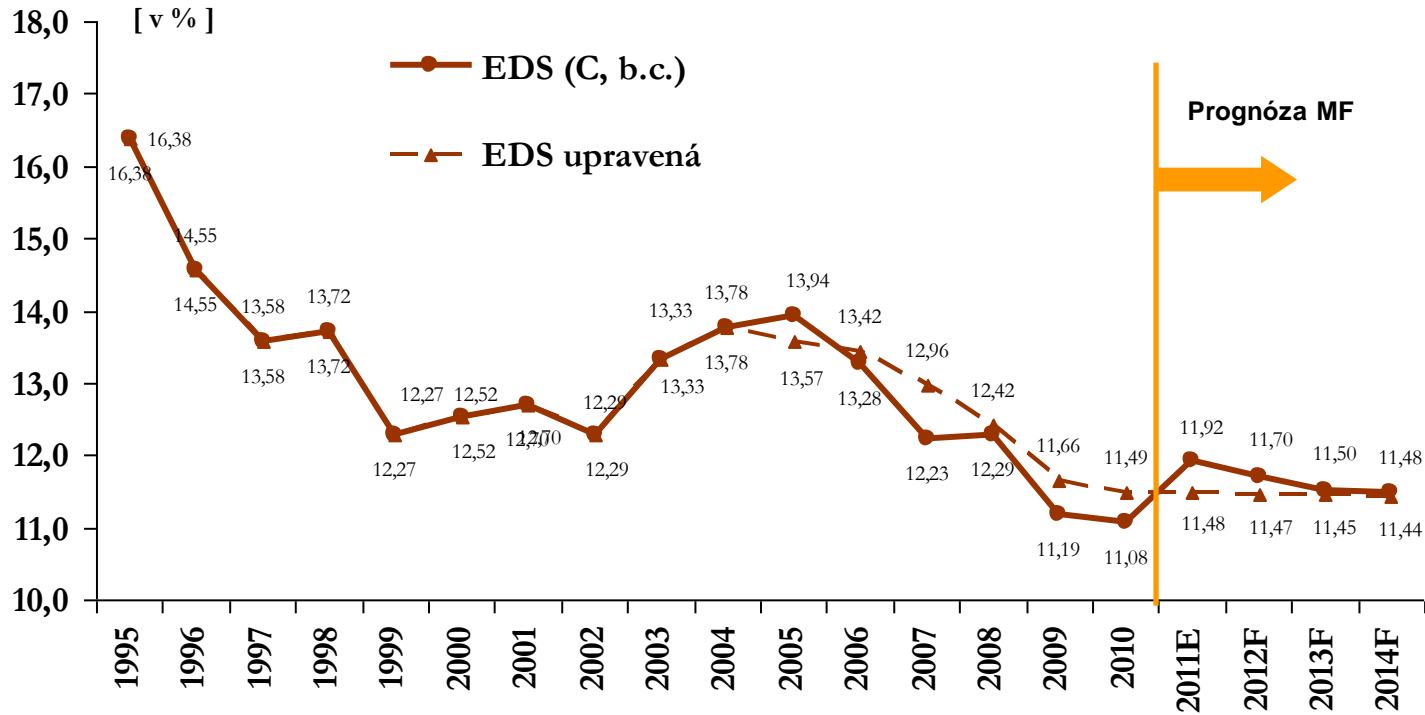
Daň vyberaná zrážkou



EDS 2009-2010: pokles u subjektov platiacich licenčné poplatky (LP) z objemu tržieb, pokles váženej priemernej úrokovej miery (PÚM) zo všetkých vkladov, vklady tvoria 67-70% výnosu dane (PÚM v roku 2008 - 2.14%, v roku 2009 -1,18% a v roku 2010 -0,95%), nižší rast objemu vkladov, jednorazová platba dane z LP (cca 7 mil. Eur), rok 2010 pozitívny vplyv jednorazovej platby pokuty PO (cca 15 mil. eur).

EDS 2011-2014: rast váženej PÚM, rast objemu vkladov, pokles HDP - vplyv na časť LP platených v závislosti od objemu tržieb (2012)

DPH



EDS 2007: zavedenie 10%-nej sadzby na lieky a zdravotnícke pomôcky (-106,6 mil. eur),

EDS 2008: zavedenie 10%-nej sadzby na knihy, notoviny a zdravotnícke pomôcky (-11,2 mil. eur),

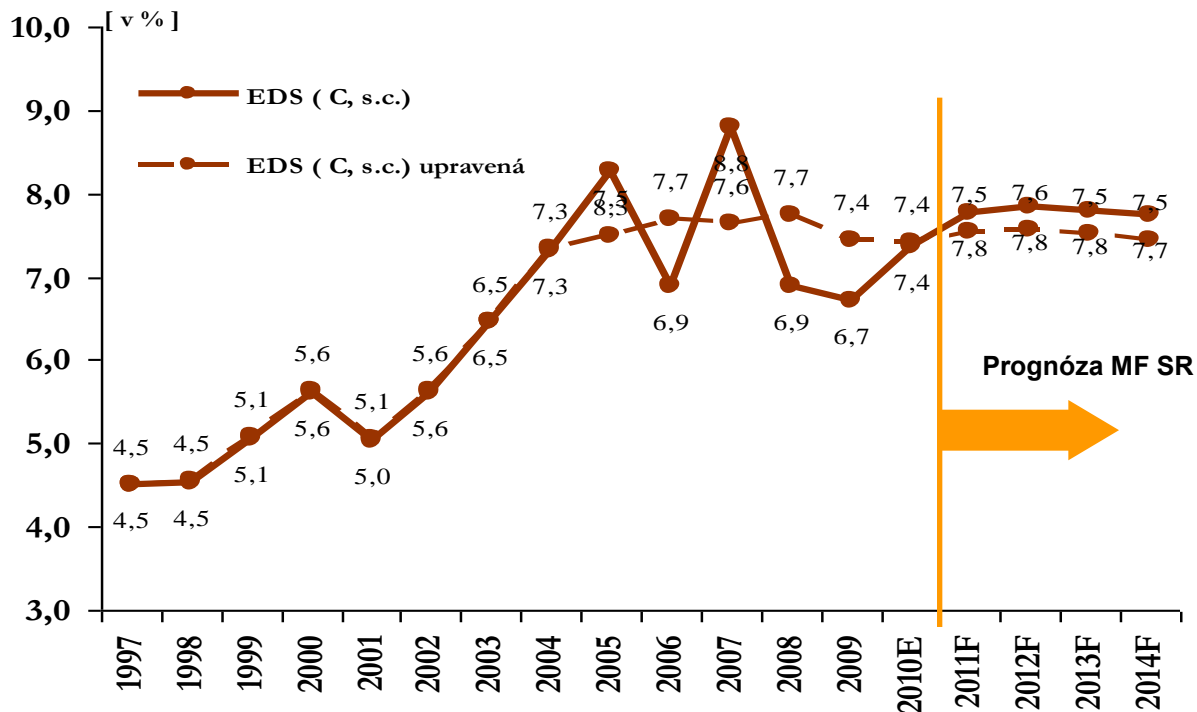
EDS 2009: smernica o homologizácii áut kategórie N1 ↓, zvýšenie podielu nezdanených položiek v štruktúre spotreby domácností ↓

EDS 2010: zrušenie zákazu odpočtu dane na vozidlá kategórie M1, zavedenie 6%-nej sadzby na „predaj z dvora“ (-1,6 mil. eur)

EDS 2011: DPH z PPP projektov ↑

EDS 2011-2014: zvýšenie základnej sadzby dane z 19% na 20% ↑, zrušenie 6%-nej sadzby dane na „predaj z dvora“ ↑, stabilizácia EDS (predpokladané nenarastanie daňových únikov)

Spotrebné dane vr. uhlia, plynu a elektriny



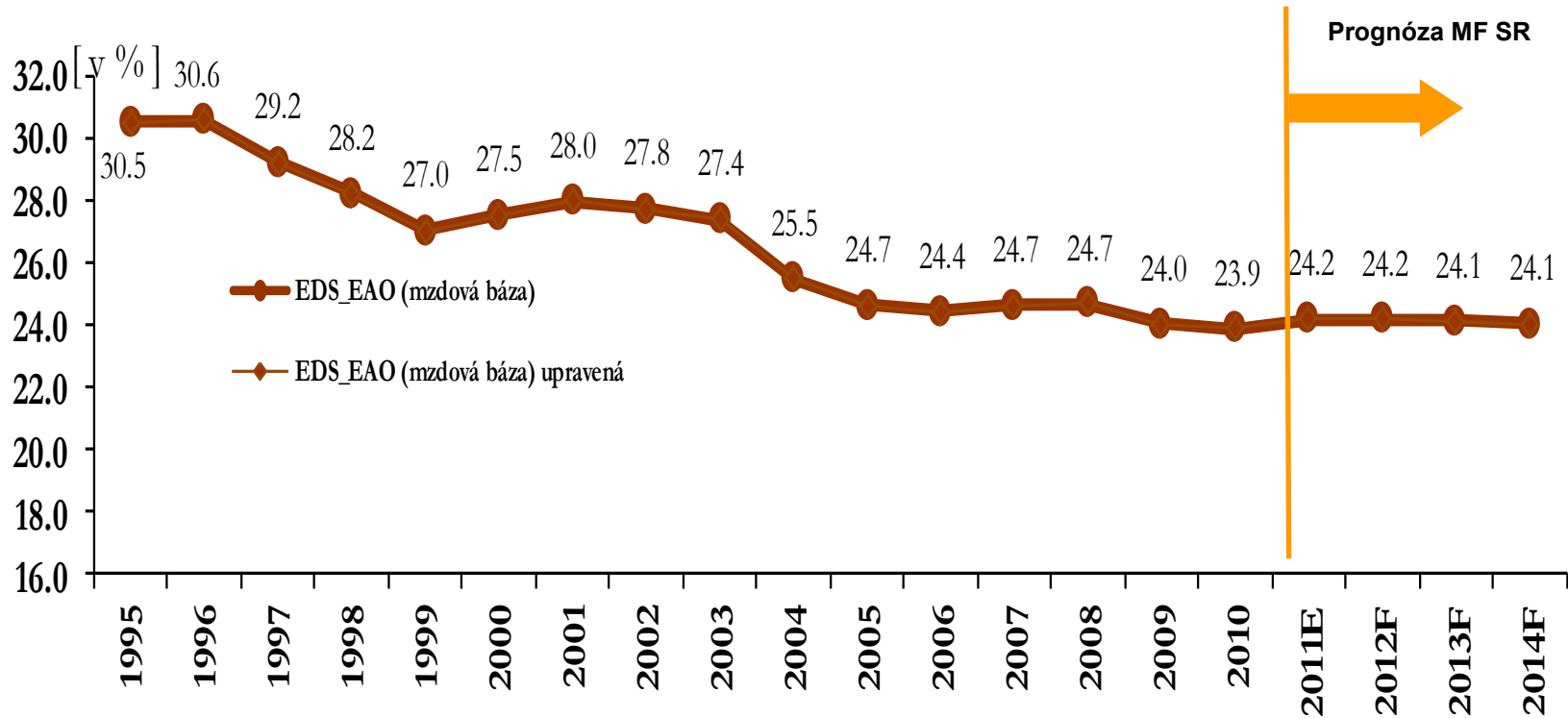
EDS spotrebných daní vysvetľuje najmä spotrebná daň z tabakových výrobkov a minerálnych olejov:

EDS 2009 - 2010: kríza - MO ↓

EDS 2011: oživenie - tabak, MO; MO (zrušenie oslobodenia biozložky)

EDS 2012 - 2014: legislatíva tabak ↑, MO - benzín ↓,

Sociálne odvody vrátane II. piliera



EAO: od roku 2008 zvýšenie MVZ na štvornásobok priemernej mzdy

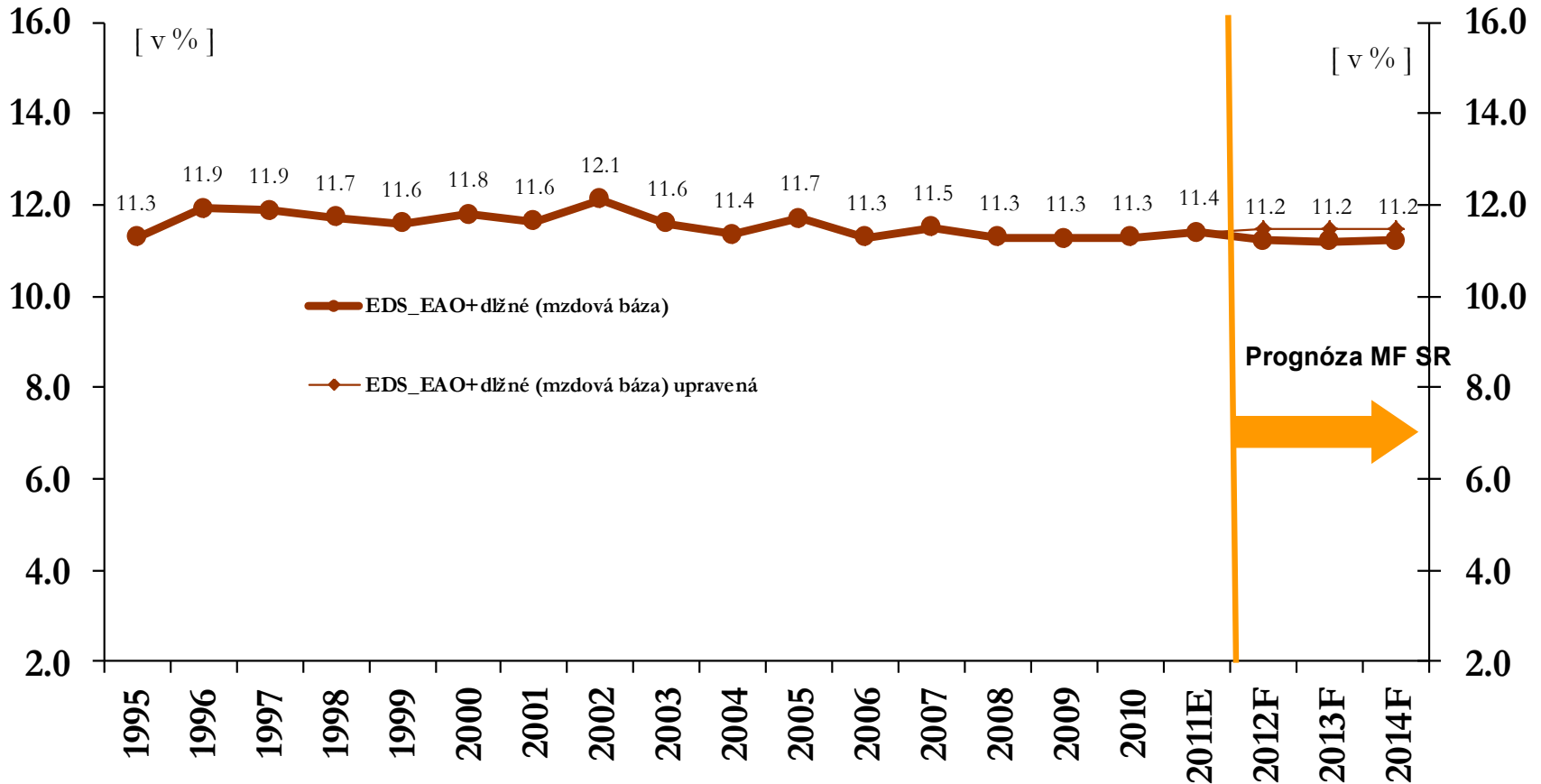
EAO: nižšia EDS 2009 a 2010 - od 1.4.2009 dočasne (na 2 roky) zníženie sadzby do RFS pre SZČO z 4,75% na 2%

EAO: nižšia EDS 2009 - výraznejší pokles úspešnosti výberu o 2 percentuálne body (výpadok cca 110,4 mil. eur)

EAO: nárast EDS 2011 - návrat sadzby SZČO do RFS na 4,75%, návrat úspešnosti výberu minimálne na predkrízovú úroveň

EAO: 2012 - očakávame opätovný mierny prepád úspešnosti (cca 0,4 p.b), EDS stabilná lebo sa prejaví legislatíva platná od 1.1.2011

Zdravotné poisťovne



EAO: nižšia EDS v rokoch 2012-2014 z dôvodu legislatívy - vplyv zrušenia povinnosti platiť zdravotné poistenie pre DNO

DANE - rozdiel prognóza vs. NRVS 2012 – 2014 (september)

ESA 95 (v mil. eur)	2010E	2011F	2012F	2013F	2014F
DPFO	0,0	-8,6	-1 742,8	-1 879,4	-2 024,2
- z toho závislá činnosť	0,0	-4,1	-1 640,4	-1 774,4	-1 915,2
- z toho podnikanie a SZČO	0,0	-4,5	-102,4	-105,0	-109,0
DPPO	8,5	-25,0	-146,1	-190,2	-222,3
Daň vyberaná zrážkou	0,0	-8,7	-34,5	-57,2	-28,3

Príčiny rozdielov:**DPFO zo závislej činnosti**

- Rok 2011 - makro mierne ↓
- Roky 2012-2014 - makro ↓, level mierne ↓ (fiscal drag), legislatíva ↓

DPFO z podnikania

- Rok 2011 - makro mierne ↓, legislatíva ↓
- Roky 2012 -2014 - makro ↓, level ↓, legislatíva ↓

DPPO

- Rok 2010 - level (aktualne plnenie) ↑
- Roky 2011-2014 - makro ↓, level ↓, legislatíva ↑

DP vyberaná zrážkou

- Rok 2011 - makro mierne ↓, level ↓ (zmena štruktúry vkladov)
- Roky 2012-2014 - makro ↓ (pokles PÚM, pokles HDP => pokles licenčných poplatkov u subjektov, ktoré ich platia v závislosti od veľkosti tržieb), makro ↑ (rast objemu vkladov)

DANE - rozdiel prognóza vs. NRVS 2012 – 2014 (september)

ESA 95 (v mil. eur)	2010	2011E	2012F	2013F	2014F
DPH	0,0	-26,3	-117,1	-250,5	-275,8
Spotrebné dane	0,0	0,0	-38,0	-52,8	-63,1
- z toho: SD z minerálnych olejov	0,0	-2,1	-24,6	-33,8	-40,3
SD z liehu	0,0	0,0	-4,1	-5,8	-7,0
SD z piva	0,0	1,7	0,5	0,2	0,0
SD z tabaku	0,0	3,2	-6,0	-9,1	-11,0

Príčiny rozdielov:

DPH

- Rok 2011 – 2014 makro ↓;

Spotrebné dane

- MO – makro ↓
- TABAK, - level ↑ makro ↓
- LIEH – makro ↓
- PIVO – level ↑ makro ↓

ODVODY - Rozdiel prognóza vs. NRVS 2012-2014 (september)

ESA 95 (v mil. eur)	2010	2011E	2012F	2013F	2014F
Sociálna poisťovňa - I. pilier	0,0	41,8	1 362,7	1 295,3	1 310,9
EAO+dlžné	0,0	47,5	1 209,6	1 168,3	1196,7
- EAO	0,0	-6,5	1 209,6	1 168,3	1196,7
- dlžné	0,0	54,0	0,0	0,0	0,0
Zdravotné poisťovne	0,0	4,0	153,1	127,1	114,2
EAO+dlžné	0,0	4,0	153,1	127,1	114,2

Príčiny rozdielov:

Rok 2011 - level ↑ (dlžné - oddlžovanie zdravotníctva), makro ↓

Roky 2012-2014 - makro ↓ legislatíva ↑ level ↓ (úspešnosť výberu SP)

Zhrnutie

- V porovnaní s NRVS 2012-2014 dochádza k zásadným zmenám v prognóze. Celkový výpadok daňových a odvodových príjmov sa odhaduje na **úrovni 1% HDP v roku 2012 (719,2 mil. Eur) s postupným nárastom na 1,6 % HDP v roku 2013 a 1,7 % v roku 2014.**
- Na aktualizáciu prognózy pre rok 2012 mali vplyv najmä:
 - Negatívny vplyv makroekonomického vývoja vo výške **0,9 % HDP** (vrátane prehodnotenia EDS u DPPO a DPFO z podnikania)
 - Legislatíva - viacero zmien s celkovým negatívnym vplyvom na príjmy vo výške **0,2 % HDP**
- Celkový vplyv aktualizácie makra a daňových príjmov na saldo VS je potrebné vnímať **aj vo väzbe naviazaných výdavkov v rozpočte** (najmä zmeny súvisiace s daňovo-odvodovou reformou, zrušenie mixu daní, prepočet nového dlhu a úrokových nákladov a pod.). **Nový fiškálny rámec MFSR predstaví do konca tohto týždňa.**