

18. február 2011

## Prognóza daňových príjmov verejnej správy na roky 2011-2014 (február 2011)

Pripravil: Miroslav Kováč, Ján Remeta

Členovia výboru považujú prognózu IFP za realistickú.

V súlade so schváleným harmonogramom príprav Návrhu rozpočtu verejnej správy na roky 2012-2014 IFP aktualizoval prognózy daňových a odvodových príjmov. Aktualizácia prognóz nadväzuje na aktualizáciu makroekonomických predpokladov. Prognózy daňových príjmov boli prerokované na zasadnutí [Výboru pre daňové prognózy \(VpDP\) dňa 14. februára 2011](#), pričom všetci členovia VpDP posúdili prognózu IFP ako realistickú s výnimkou Infostatu, ktorý považuje prognózu za konzervatívnu.

Pre rok 2011-2012 zmena prognózy nedosahuje 0,1% HDP.

Obmedzený nárast príjmov v porovnaní so septembrovou prognózou v rokoch 2011 – 2012 je spôsobený najmä zvýšením odhadu DPPO a vplyvom zavedenia dane z emisných kvót, ktoré prevýšilo zníženie odhadu DPH a odvodov, je to však menej ako 0,1% HDP. V roku 2013 už prevažuje vplyv zhoršeného makroekonomického vývoja s negatívnym vplyvom najmä na nepriame dane a odvody, pričom sa už nepočíta s daňou z emisných kvót. Výpadok je na úrovni 0,1% HDP. Aktualizácia daňových príjmov teda výraznejšie nemení doterajšie odhady daňovo-odvodových príjmov.

Nasledujúca tabuľka ukazuje, ako sa zmenili odhady daňových a odvodových príjmov oproti predchádzajúcej prognóze zo septembra 2010.

Porovnanie (ESA95, tis. eur)	Rozdiel oproti septembru 2010			
	2010	2011	2012	2013
A. Daňové príjmy VS spolu	65 099	63 113	102 967	-4 059
% HDP	0,1	0,1	0,1	0,0
B. Fondy sociálneho a zdrav. zabezpečenia spolu	1 099	-53 971	-66 469	-81 146
% HDP	0	-0,1	-0,1	-0,1
<b>Spolu (A. +B.)</b>	<b>66 199</b>	<b>9 142</b>	<b>36 498</b>	<b>-85 205</b>
% HDP	0,1	0,0	0,0	-0,1

Aktualizácia ekonomického vývoja mala obmedzený negatívny vplyv vo výške 0,1% HDP ročne v roku 2013.

Aktualizácia daňových prognóz nadväzuje na aktualizáciu vývoja makroekonomického prostredia, ktorá determinuje vývoj daňových základní. Aktualizované makroekonomické prognózy IFP boli predmetom diskusie na zasadnutí [Výboru pre makroekonomické prognózy dňa 2. februára 2011](#).

### Makroekonomické predpoklady MF SR (rozdielely oproti prognóze zo septembra 2010 )

	2010E	2011F	2012F	2013F
HDP; b.c. (mld. Eur)	-	0,1	0,0	-0,2
HDP; reálny rast	-	0,1	0,1	0,3
HDP; nominálny rast	DPPO, DP zrážka	0,6	-0,1	-0,2
Konečná spotreba domácností; reálny rast	Spotrebné dane	-0,2	-0,3	0,0
Konečná spotreba domácností; nominálny rast	DPH	-0,5	-0,7	-0,5
Priem. mesačná mzda; nominálny rast	DPFO	0,7	0,0	0,0
Počet zamestnan., podľa evid. počtu; rast	DPFO	-0,2	-0,3	-0,2
Mzdová báza; rast *)	DPFO	0,6	-0,4	-0,3
Inflácia (priem. ročná)	DPFO (odpoč. položky)	-0,4	-0,2	-0,4
Priemerná úroková miera z vkladov	DP zrážka	0,04	0,0	0,0

\*) Mzdová báza = priemerná mzda \* zamestnaní podľa evidenčného počtu

Tabuľka makroekonomických ukazovateľov ukazuje zmeny v najdôležitejších makroekonomických indikátoroch z pohľadu prognózovania daňových príjmov. **Aktualizácia makroekonomických prognóz mala na prognózu daňových príjmov v rokoch 2011 - 2013 negatívny vplyv, najmä pri DPH, dani z príjmov fyzických osôb a odvodoch, v dôsledku zníženia prognózy konečnej spotreby domácností a zníženia odhadu rastu zamestnanosti.** Podrobnejšie informácie o faktoroch, ktoré spôsobili zmenu odhadu makroekonomických ukazovateľov je možné nájsť v [komentári IFP 2011/5](#).

**Vplyv aktualizácie makroekonomickej prognózy na daňové príjmy VS (ESA95, tis. eur)**

	2010E	2011F	2012F	2013F
DPFO	547	-7 919	-13 975	-19 210
DPPO	1 506	-314	-4 448	-10 069
Zrážková daň	0	-2 286	-2 740	-2 508
DPH	0	-35 033	-58 712	-76 184
Spotrebné dane	5 732	2 490	4 723	5 481
Sociálne a zdravotné odvody	0	-21 999	-30 132	-42 492
<b>Spolu</b>	<b>7 785</b>	<b>-65 060</b>	<b>-105 284</b>	<b>-144 983</b>
<b>Spolu % HDP</b>	<b>0,0</b>	<b>-0,1</b>	<b>-0,1</b>	<b>-0,2</b>

Legislatíva – už zapracovaná  
v rozpočte na roky 2011-2013

Po daňovom výbore uskutočnenom v septembri 2010 prišlo k viacerým zmenám daňovej legislatívy v priebehu rokovania o rozpočte v NRSR. Zmeny, ktoré boli súčasťou schváleného rozpočtu VS na roky 2011 – 2013 v novembri 2010, ale neboli zohľadnené v septembrovej prognóze sú uvedené v tabuľke.

**Zmeny v prognóze po septembrovom výbore (ESA95, tis. eur)**

	2011F	2012F	2013F
Daň z príjmov právnických osôb	-24 602	-29 602	-19 000
- finančný prenájom	-7 000	-12 000	-19 000
- daň z emisných kvôt	-17 602	-17 602	0
Spotrebná daň z piva	-14 875	-25 530	-26 040
Spotrebná daň zo zemného plynu (CNG)	-800	-800	-800
Daň z emisných kvôt	92 640	92 640	0
ZP – EAO (dividendy)	0	-2 709	-2 917
<b>Spolu</b>	<b>52 363</b>	<b>33 999</b>	<b>-48 757</b>
<b>Spolu % HDP</b>	<b>0,1</b>	<b>0,0</b>	<b>-0,1</b>

- DPPO - návrh na zjednotenie odpisovania hmotného majetku obstaraného formou finančného prenájmu s odpisovaním pri ostatných formách obstarania nebol prijatý.
- Daň z emisných kvôt – prijatá nová daň. Predmetom zdanenia v rokoch 2011 a 2012 budú výnosy z predaja a držby emisných povoleniek (EUA).
- DPPO – zavedenie dane z emisných kvôt bude mať negatívny vplyv na výnos DPPO, keďže doteraz bol výnos z predaja EUA u právnických osôb predmetom všeobecného zdanenia.
- SD pivo – návrh na zvýšenie sadzby dane nebol prijatý.
- ZP – EAO – dodatočne prišlo k zníženiu sadzby zdravotných odvodov z dividend zo 14 na 10% a pri ZŤP na 5%.

Legislatíva – nová

Aktualizovaná prognóza zároveň obsahuje výnos z koncesionárskych poplatkov, keďže ešte nebol navrhnutý konkrétny spôsob financovania Rozhlasu a televízie Slovenska (RTS), pričom v poslednej prognóze sa už s nimi neuvažovalo.

**Prognóza koncesionárskych poplatkov (ESA95, tis. eur)**

	2011F	2012F	2013F
Úhrada za služby verejnosti poskytované RTS	0	76 278	76 469
<i>v % HDP</i>	<i>0,0</i>	<i>0,1</i>	<i>0,1</i>

V porovnaní s prognózou zo septembra 2010 tak došlo k nasledovným zmenám v daňových prognózach:

	2009	2010	2011	2012	2013
<b>Daňové príjmy VS</b>	<b>5 751</b>	<b>65 099</b>	<b>63 113</b>	<b>102 967</b>	<b>-4 059</b>
Daň z príjmov fyzických osôb	553	-9 576	-19 286	-26 859	-33 265
DPFO zo závislej činnosti	0	-10 676	-20 944	-28 218	-34 342
DPFO z podnikania	553	1 100	1 658	1 359	1 076
Daň z príjmov právnických osôb	5 198	48 387	34 313	36 303	44 254
Daň z príjmov vyberaná zrážkou	0	17 670	150	490	1 486
Daň z pridanej hodnoty	0	0	-35 033	-58 712	-76 184
Spotrebné dane	0	4 888	-12 884	-20 938	-20 657
Z minerálnych olejov	0	11 463	8 678	9 197	10 141
Z liehu	0	-13 277	-9 078	-7 121	-7 300
Z piva	0	1 470	-13 454	-23 999	-24 421
Z vína	0	345	376	389	406
Z tabaku a tabakových výrobkov	0	1 967	-14	57	149
Z elektrickej energie	0	1 368	1 228	1 148	959
Zo zemného plynu	0	1 686	-528	-516	-494
Z uhlia	0	-135	-90	-93	-97
Dane z medzinárodného obchodu a transakcií	0	3 380	3 564	3 633	3 707
Miestne dane	0	0	0	0	0
Ostatné dane	0	351	92 289	169 050	76 601
<b>Daňové príjmy ŠR</b>	<b>5 232</b>	<b>69 521</b>	<b>89 209</b>	<b>45 101</b>	<b>-62 436</b>

**DPFO zo závislej činnosti a z podnikania** – v porovnaní so septembrovou prognózou dochádza k zníženiu celkového výnosu DPFO. Dôvodom je odhadovaný pokles zamestnanosti, ktorý je len čiastočne kompenzovaný pozitívnymi informáciami týkajúcimi sa vyššieho skutočného výnosu DPFO z podnikania za rok 2009.

**Daň z príjmov právnických osôb** – informácie o hospodárení finančných a nefinančných podnikov za prvé tri štvrtroky 2010 ukazujú postupné zotavovanie sa korporátneho sektora, pričom rast kladného hospodárskeho výsledku by mohol dosiahnuť až 20%. Zároveň štruktúra hotovostného plnenia dane v roku 2010 naznačuje lepší aktuálny výnos dane v porovnaní s poslednou prognózou DPFO.

**Daň vyberaná zrážkou** - vyšší výnos v roku 2010 v porovnaní s poslednou prognózou je ovplyvnený jednorazovou platbou. V rokoch 2011 až 2013 sa očakáva mierny rast váženej priemernej úrokovej miery a rast objemu vkladov, čo sa pretaví do vyššieho výnosu dane vyberanej zrážkou.

**Daň z pridanej hodnoty** – v porovnaní so septembrovou prognózou sa v roku 2010 očakávaný výnos DPH nemení. V rokoch 2011 až 2013 sa v dôsledku zhoršenia predikcie spotreby domácností znižuje odhad výnosu dane.

**Spotrebné dane** – vyššie odhadované výnosy spotrebných daní v metodike ESA95 v roku 2010 sú spôsobené prevažne lepším hotovostným plnením daní, v prípade minerálnych olejov najmä z dôvodu lepšieho makroekonomického vývoja. V rokoch 2011 až 2013 sa očakáva nižší výnos spotrebných daní v porovnaní so septembrovou prognózou z dôvodu nižšieho tempa rastu spotreby domácností v stálych cenách.

Sociálne a  
zdravotné odvody

Po zohľadnení aktuálnych makroprognóz a aktuálneho plnenia sa očakávajú príjmy Sociálnej poisťovne v porovnaní s poslednou prognózou v roku 2010 nižšie o 9,6 mil. Eur, v roku 2011 nižšie o 58,0 mil. Eur a v rokoch 2012 a 2013 príjmy nižšie o 73,3 mil. Eur, resp. 87,4 mil. Eur.

**Rozdiel aktuálnej prognózy odvodov oproti prognóze zo septembra 2010 (ESA95, tis. eur)**

	2010E	2011F	2012F	2013F
<b>Sociálna poisťovňa</b>	<b>-9 579</b>	<b>-57 979</b>	<b>-73 252</b>	<b>-87 377</b>
- EAO + dlžné	3 274	-43 912	-58 634	-71 658
- Štát	-12 853	-14 067	-14 618	-15 719
<b>Zdravotné poisťovne</b>	<b>10 678</b>	<b>4 008</b>	<b>6 783</b>	<b>6 231</b>
- EAO + dlžné	10 552	2 902	-3 361	-8 404
- Štát	125	1 106	10 144	14 635
<b>FSZP spolu</b>	<b>1 099</b>	<b>-53 971</b>	<b>-66 469</b>	<b>-81 146</b>

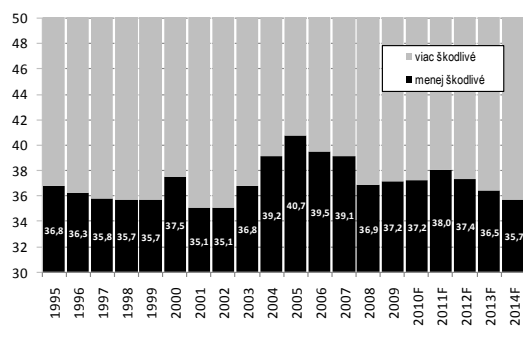
Aktuálny odhad odvodov na zdravotné poistenie je vyšší vplyvom aktuálneho plnenia o 10,7 mil. Eur v roku 2010. V nasledujúcich rokoch 2011 až 2013 je vyššie aktuálne plnenie kompenzované zhoršením makroprostredia. V roku 2011 sa v porovnaní s poslednou prognózou očakávajú príjmy zdravotných poisťovní vyššie o 4,0 mil. Eur a v rokoch 2012 a 2013 príjmy vyššie o 6,8 mil. Eur resp. 6,2 mil. Eur.

#### BOX: Dane a ekonomický rast

Dane rôznymi kanálmi (napr. prostredníctvom ich vplyvu na produktivitu a investície) ovplyvňujú ekonomický rast. Na základe empirických výsledkov viacerých štúdií OECD zostavila rebríček najviac a najmenej škodlivých daní pre ekonomický rast. Najväčší negatívny vplyv na ekonomický rast má daň z príjmu právnických osôb, potom daň z príjmu fyzických osôb, nepriame dane zo spotreby a najmenší dane z majetku. Uvedené vyplývajú zo skutočnosti, že dane s menším negatívnym vplyvom na ekonomické rozhodovanie jednotlivcov a firiem zároveň menej negatívne vplyvajú na ekonomický rast. Z tohto hľadiska je potom možné dane z hľadiska ich vplyvu na potenciálny rast ekonomiky rozdeliť na „menej škodlivé“ a „viac škodlivé“:

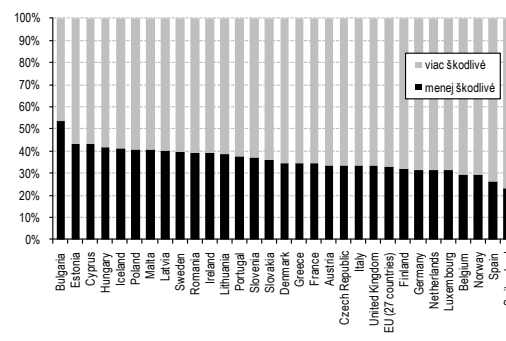
- „Menej škodlivé“ dane – dane zaťažujúce spotrebu (DPH, spotrebné dane), majetkové dane (daň z nehnuteľnosti), dane na negatívne externality (napr. ekologické)
- „Viac škodlivé“ dane – dane z príjmov, sociálne a zdravotné odvody (t.j., práca a kapitál)

**Trendy v zdaňovaní v SR – rozdelenie daní podľa ich vplyvu na ekonomický rast (v %)**



Zdroj: Eurostat, prepočty MFSR

**Porovnanie trendov v zdaňovaní v EÚ (2009), rozdelenie daní podľa ich vplyvu na ek. rast**



Zdroj: Eurostat, prepočty MF SR

Podiel „menej škodlivých“ daní na celkovom daňovom zaťažení v SR bol nižší do zavedenia rovnej dane v roku 2004, na úrovni 36%. Výnimkou bol rok 2000, kedy došlo k zníženiu sadzieb u priamych daní. Trvalejšia zmena však prišla až zavedením rovnej dane. Výber cez „menej škodlivé“ dane sa zvýšil nad 40% v roku 2005 (zavedenie 2.pilieru). Odvtedy však klesá a viac príjmov sa vyberá cez „viac škodlivé“ dane. Aj keď balíček opatrení tento negatívny trend v tomto roku nachvíľu zastavil, prognózy do roku 2014 naznačujú ďalšie zvyšovanie podielu „viac škodlivých“ daní.

Z hľadiska medzinárodného porovnania daňového mixu v EÚ, Slovensko s podielom 36% „menej škodlivých“ daní na celkovom daňovo-odvodovom zaťažení je možné zaradiť skôr medzi priemer EÚ (podiel „menej škodlivých“ daní je na úrovni 33%).

Viac o daňových prognózach ako aj podkladové materiály je možné nájsť na [stránke IFP](#) v časti Ekonomické prognózy ⇒ [daňové prognózy](#).

Príloha č. 1: Aktuálna prognóza IFP a porovnanie s prognózou zo septembra 2010 a schváleným rozpočtom VS na roky 2011 – 2013.

**Aktuálna prognóza IFP a porovnanie s prognózou zo septembra 2010 a rozpočtom VS na roky 2011 – 2014 (mil. eur, ESA95)**

Ukazovateľ	Rozpočet VS na roky 2011 - 2013				Prognóza zo septembra 2010				Aktuálna prognóza (február 2011)					Rozdiel oproti rozpočtu VS				Rozdiel oproti prognóze zo septembra 2010			
	2010	2011	2012	2013	2010	2011	2012	2013	2010	2011	2012	2013	2014	2 010	2 011	2 012	2 013	2 010	2 011	2 012	2 013
<b>Daňové príjmy VS spolu</b>	<b>10 069</b>	<b>11 259</b>	<b>11 831</b>	<b>12 619</b>	<b>10 069</b>	<b>11 207</b>	<b>11 794</b>	<b>12 665</b>	<b>10 134</b>	<b>11 270</b>	<b>11 897</b>	<b>12 661</b>	<b>13 551</b>	<b>65</b>	<b>11</b>	<b>66</b>	<b>42</b>	<b>65</b>	<b>63</b>	<b>103</b>	<b>-4</b>
<b>Dane z príjmov, ziskov a kapitálového majetku</b>	<b>3 316</b>	<b>3 752</b>	<b>4 197</b>	<b>4 651</b>	<b>3 316</b>	<b>3 777</b>	<b>4 227</b>	<b>4 670</b>	<b>3 373</b>	<b>3 792</b>	<b>4 237</b>	<b>4 682</b>	<b>5 138</b>	<b>56</b>	<b>40</b>	<b>40</b>	<b>31</b>	<b>56</b>	<b>15</b>	<b>10</b>	<b>12</b>
Daň z príjmov fyzických osôb	1 547	1 835	2 058	2 238	1 547	1 835	2 058	2 238	1 538	1 815	2 032	2 204	2 408	-10	-19	-27	-33	-10	-19	-27	-33
DPFO zo závislej činnosti	1 456	1 680	1 894	2 063	1 456	1 680	1 894	2 063	1 446	1 659	1 866	2 028	2 219	-11	-21	-28	-34	-11	-21	-28	-34
DPFO z podnikania	91	155	164	175	91	155	164	175	92	157	166	176	190	1	2	1	1	1	2	1	1
Daň z príjmov právnických osôb	1 634	1 771	1 945	2 174	1 634	1 796	1 975	2 193	1 683	1 830	2 011	2 237	2 462	48	59	66	63	48	34	36	44
Daň z príjmov vyberaná zrážkou	135	146	194	239	135	146	194	239	152	146	194	241	268	18	0	0	1	18	0	0	1
<b>Dane na tovary a služby</b>	<b>6 091</b>	<b>6 726</b>	<b>6 902</b>	<b>7 301</b>	<b>6 091</b>	<b>6 742</b>	<b>6 928</b>	<b>7 328</b>	<b>6 096</b>	<b>6 694</b>	<b>6 849</b>	<b>7 231</b>	<b>7 634</b>	<b>5</b>	<b>-32</b>	<b>-53</b>	<b>-70</b>	<b>5</b>	<b>-48</b>	<b>-80</b>	<b>-97</b>
Daň z pridanej hodnoty	4 165	4 619	4 729	5 041	4 165	4 619	4 729	5 041	4 165	4 584	4 671	4 965	5 282	0	-35	-59	-76	0	-35	-59	-76
Spotrebné dane	1 926	2 107	2 173	2 259	1 926	2 123	2 199	2 286	1 931	2 110	2 178	2 266	2 352	5	3	5	6	5	-13	-21	-21
Z minerálnych olejov	1 021	1 173	1 218	1 273	1 021	1 173	1 218	1 273	1 032	1 181	1 227	1 283	1 343	11	9	9	10	11	9	9	10
Z liehu	210	217	224	232	210	217	224	232	197	208	217	225	234	-13	-9	-7	-7	-13	-9	-7	-7
Z piva	54	53	54	55	54	68	80	81	55	55	56	57	59	1	1	2	2	1	-13	-24	-24
Z vína	4	4	4	4	4	4	4	4	4	4	4	4	5	0	0	0	0	0	0	0	0
Z tabaku a tabakových výrobkov	600	616	621	642	600	616	621	642	602	616	621	642	655	2	0	0	0	2	0	0	0
Z elektrickej energie	14	14	15	15	14	14	15	15	16	15	16	16	17	1	1	1	1	1	1	1	1
Zo zemného plynu	22	28	33	34	22	29	34	35	24	28	33	34	35	2	0	0	0	2	-1	-1	0
Z uhlia	1	3	4	4	1	3	4	4	1	3	4	4	4	0	0	0	0	0	0	0	0
<b>Dane z medzinárodného obchodu a transakcií</b>	<b>32</b>	<b>34</b>	<b>35</b>	<b>35</b>	<b>32</b>	<b>34</b>	<b>35</b>	<b>35</b>	<b>35</b>	<b>37</b>	<b>38</b>	<b>39</b>	<b>40</b>	<b>3</b>	<b>4</b>	<b>4</b>	<b>4</b>	<b>3</b>	<b>4</b>	<b>4</b>	<b>4</b>
<b>Miestne dane</b>	<b>552</b>	<b>577</b>	<b>603</b>	<b>631</b>	<b>552</b>	<b>577</b>	<b>603</b>	<b>631</b>	<b>552</b>	<b>577</b>	<b>603</b>	<b>631</b>	<b>660</b>	<b>0</b>	<b>0</b>	<b>0</b>	<b>0</b>	<b>0</b>	<b>0</b>	<b>0</b>	<b>0</b>
<b>Ostatné dane</b>	<b>78</b>	<b>170</b>	<b>94</b>	<b>1</b>	<b>78</b>	<b>77</b>	<b>1</b>	<b>1</b>	<b>78</b>	<b>170</b>	<b>170</b>	<b>78</b>	<b>78</b>	<b>0</b>	<b>0</b>	<b>76</b>	<b>77</b>	<b>0</b>	<b>92</b>	<b>169</b>	<b>77</b>
<b>FSZP spolu</b>	<b>7 917</b>	<b>8 412</b>	<b>8 954</b>	<b>9 552</b>	<b>7 917</b>	<b>8 419</b>	<b>8 964</b>	<b>9 563</b>	<b>7 918</b>	<b>8 365</b>	<b>8 898</b>	<b>9 482</b>	<b>10 149</b>	<b>1</b>	<b>-46</b>	<b>-56</b>	<b>-70</b>	<b>1</b>	<b>-54</b>	<b>-66</b>	<b>-81</b>
<b>Sociálna poisťovňa</b>	<b>4 411</b>	<b>4 724</b>	<b>5 046</b>	<b>5 412</b>	<b>4 411</b>	<b>4 724</b>	<b>5 046</b>	<b>5 412</b>	<b>4 402</b>	<b>4 666</b>	<b>4 973</b>	<b>5 325</b>	<b>5 701</b>	<b>-10</b>	<b>-58</b>	<b>-73</b>	<b>-87</b>	<b>-10</b>	<b>-58</b>	<b>-73</b>	<b>-87</b>
EAO + dlžné štát	4 233	4 542	4 860	5 220	4 233	4 542	4 860	5 220	4 237	4 498	4 802	5 148	5 514	3	-44	-59	-72	3	-44	-59	-72
štát	178	182	186	193	178	182	186	193	165	168	171	177	187	-13	-14	-15	-16	-13	-14	-15	-16
<b>Zdravotné poisťovne</b>	<b>3 505</b>	<b>3 688</b>	<b>3 908</b>	<b>4 140</b>	<b>3 505</b>	<b>3 695</b>	<b>3 919</b>	<b>4 151</b>	<b>3 516</b>	<b>3 699</b>	<b>3 925</b>	<b>4 157</b>	<b>4 448</b>	<b>11</b>	<b>12</b>	<b>17</b>	<b>17</b>	<b>11</b>	<b>4</b>	<b>7</b>	<b>6</b>
EAO + dlžné štát	2 223	2 367	2 555	2 745	2 223	2 400	2 592	2 783	2 233	2 403	2 588	2 774	2 990	11	36	33	29	11	3	-3	-8
štát	1 283	1 321	1 353	1 395	1 283	1 295	1 327	1 368	1 283	1 296	1 337	1 383	1 458	0	-25	-16	-12	0	1	10	15
<b>Daňové príjmy a príjmy FSZP spolu</b>	<b>17 985</b>	<b>19 671</b>	<b>20 785</b>	<b>22 171</b>	<b>17 985</b>	<b>19 626</b>	<b>20 759</b>	<b>22 228</b>	<b>18 051</b>	<b>19 635</b>	<b>20 795</b>	<b>22 143</b>	<b>23 700</b>	<b>66</b>	<b>-36</b>	<b>10</b>	<b>-29</b>	<b>66</b>	<b>9</b>	<b>36</b>	<b>-85</b>
SANKCIE	36	36	36	36	36	36	36	36	34	35	35	35	35	-2	0	-1	0	-2	0	-1	0
<b>Daňové príjmy a príjmy FSZP vrátane sankcií</b>	<b>18 021</b>	<b>19 706</b>	<b>20 821</b>	<b>22 207</b>	<b>18 021</b>	<b>19 662</b>	<b>20 794</b>	<b>22 264</b>	<b>18 086</b>	<b>19 670</b>	<b>20 830</b>	<b>22 178</b>	<b>23 735</b>	<b>65</b>	<b>-36</b>	<b>10</b>	<b>-29</b>	<b>65</b>	<b>9</b>	<b>36</b>	<b>-86</b>
% HDP	27,3	28,1	27,6	27,2	27,3	28,0	27,5	27,3	27,4	28,0	27,7	27,3	27,1	0,1	0,0	0,1	0,1	0,1	0,0	0,1	0,0

Daňové príjmy ŠR	8 112	8 972	9 310	9 901	8 112	8 919	9 274	9 946	8 182	9 009	9 319	9 884	10 633	70	37	8	-17	70	89	45	-62
Daňové príjmy obcí	1 429	1 680	1 914	2 066	1 429	1 680	1 914	2 066	1 426	1 661	1 900	2 052	2 162	-3	-19	-14	-14	-3	-19	-14	-14
Daňové príjmy VÚC	451	531	605	652	451	531	605	652	450	524	601	647	678	-1	-6	-5	-5	-1	-6	-5	-5
Daňové príjmy STV a Sro	76	76	0	0	76	76	0	0	76	75	76	76	77	0	-1	76	76	0	-1	76	76
Environmentálny fond	1	1	1	1	1	1	1	1	1	1	1	1	1	0	0	0	0	0	0	0	0
<b>Výdavky na verejnosprospešný účel</b>	<b>43</b>	<b>32</b>	<b>40</b>	<b>39</b>	<b>43</b>	<b>32</b>	<b>40</b>	<b>39</b>	<b>44</b>	<b>37</b>	<b>40</b>	<b>39</b>	<b>42</b>	<b>1</b>	<b>4</b>	<b>0</b>	<b>0</b>	<b>1</b>	<b>4</b>	<b>0</b>	<b>0</b>
z toho FO	16	14	17	20	16	14	17	20	16	14	16	19	21	0	0	0	0	0	0	0	0
PO	28	18	24	20	28	18	24	20	29	23	24	20	22	1	5	0	0	1	5	0	0