

Vplyv záchranného fiškálneho balíčka na domácnosti

Pripravili: Gabriel Machlica, Ján Luchava

Vplyv opatrení na rast cien

V súvislosti s konsolidačným úsilím schválila vláda záchranný balíček opatrení zložený zo zvyšovania nepriamych daní, zavedenia poplatkov a zrušenia niektorých oslobodení. Cieľom komentára je popísať vplyv týchto opatrení na jednotlivé typy domácností. Distribučné efekty sme skúmali prostredníctvom rodinných účtov, ktoré sú naposledy publikované za rok 2009.

Vplyv zvýšenia nepriamych daní a zrušenie niektorých oslobodení na spotrebiteľské výdavky domácností sme odhadovali prostredníctvom ich vplyvu na spotrebiteľské ceny. Vplyv opatrení na nárast cien spotrebných tovarov je uvedený v nasledujúcich tabuľkách. V materiáli sme abstrahovali od substitučných efektov v dôsledku zvýšenia cien. Prvý scenár predpokladá plný efekt zvýšenia spotrebných daní, zavedenia poplatkov a zvýšenia DPH na 20%.

Vplyv zvýšenia spotrebných daní pri 20% DPH na ceny – scenár plný efekt	
Názov	Rast ceny (%)
SD - zvýšenie sadzby na pivo	8.7%
SD - zvýšenie sadzby dane na tabak a tabakové výrobky	4.8%
SD - zrušenie daňového zvýhodnenia pre biopalivá v zmesi s fosílnym palivom	2.5%
SD - zrušenia daňového oslobodenia pri energetických daniach (teplo)	2.8%
Poplatok pre štátne hmotné rezervy (nafta a benzín)	2.5%
Poplatok za likvidáciu jadrových zariadení (elektrina)	8.4%
Diaľničné známky	37.0%
Vplyv zvýšenia DPH položky so zníženou sadzbou (zo 6% na 20%)	13.2%
Vplyv zvýšenia DPH ostatné položky (z 19% na 20%)	0.8%

zdroj: MF SR

Scenár MF SR

Scenár MF SR uvažuje s nižším rastom vzhľadom na odznievajúcu krízu (stagnujúci domáci dopyt) a konkurenciu vrátane cezhraničnej. IFP považuje za realistický scenár, pri ktorom dôjde k 80%-tnému premietnutiu do koncových cien spotrebiteľov, okrem vplyvu zvýšenia cien diaľničných známok, ktorých efekt sa prejaví naplno.

Vplyv zvýšenia spotrebných daní pri 20% DPH na ceny - scenár MF SR	
Názov	Rast ceny (%)
SD - zvýšenie sadzby na pivo	6.9%
SD - zvýšenie sadzby dane na tabak a tabakové výrobky	3.8%
SD - zrušenie daňového zvýhodnenia pre biopalivá v zmesi s fosílnym palivom	2.0%
SD - zrušenia daňového oslobodenia pri energetických daniach (teplo)	2.2%
Poplatok pre štátne hmotné rezervy (nafta a benzín)	2.0%
Poplatok za likvidáciu jadrových zariadení (elektrina)	6.7%
Diaľničné známky	37.0%
Vplyv zvýšenia DPH položky so zníženou sadzbou (zo 6% na 20%)	10.6%
Vplyv zvýšenia DPH ostatné položky (z 19% na 20%)	0.7%

zdroj: MF SR

Vplyvy na jednotlivé typy domácností

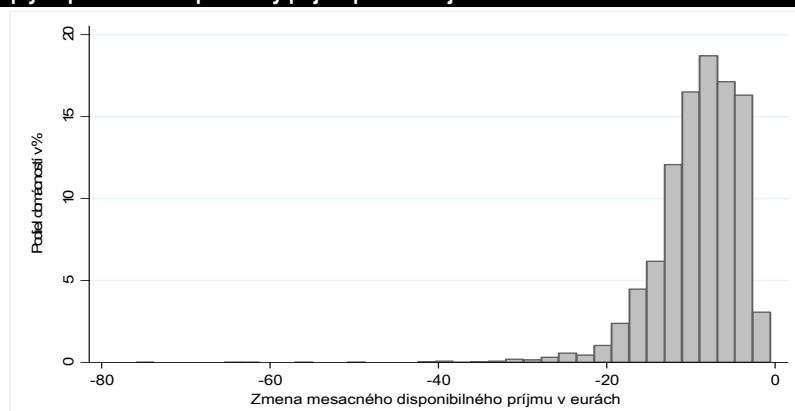
Predpokladané zvýšenie cien spotrebných tovarov a služieb v dôsledku navrhovaných opatrení znižuje disponibilný príjem domácností. Distribučné efekty kombinácie týchto opatrení sme skúmali prostredníctvom rodinných účtov na vybraných druhoch domácností. Skúmali sme vplyv týchto opatrení na nasledujúcich typoch domácností:

- *Priemerná domácnosť* (zo všetkých domácností)
- *Štvorčlenná rodina s dvoma nezaopatrenými deťmi a dvoma pracujúcimi rodičmi* (4,8% zo všetkých domácností)
- *Dôchodca žijúci sám v domácnosti* (13,8% zo všetkých domácností)
- *Dvaja dôchodcovia žijúci v spoločnej domácnosti* (8,9% zo všetkých domácností)
- *Domácnosť, kde príjem neprekročí dvojnásobok minimálnej mzdy bez dôchodcov* (6,2% zo všetkých domácností)
- *Domácnosť s nadpriemerným príjmom bez dôchodcov* (4,4% zo všetkých domácností)

Priemerná domácnosť

Vplyv opatrení podľa scenára MF SR by domácnostiam s priemerným príjmom znížil disponibilný príjem v priemere o **9,3 eur mesačne**. Distribúciu nákladov na domácnosti možno vidieť na nasledujúcom grafe.

Vplyv opatrení na disponibilný príjem priemernej domácnosti – scenár MF SR

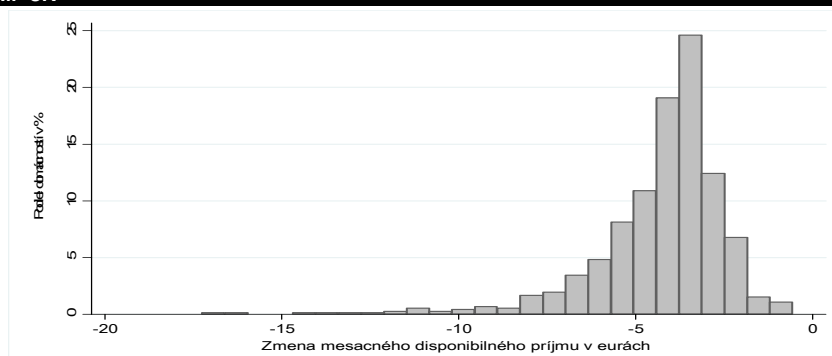


Zdroj: Rodinné účty 2009, Stata, prepočty IFP

Dôchodca žijúci sám v domácnosti

Vplyv zvýšenia spotrebných daní, poplatkov spolu so zvýšením DPH by dôchodcovi žijúcemu samému v domácnosti v prípade scenára MF SR znížil disponibilný príjem o **4,3 eura mesačne**. Priemerný disponibilný príjem dôchodcu žijúceho v domácnosti dosiahol v roku 2009 hodnotu 388,9 eur. Distribúciu nákladov na dôchodcov žijúcich samých v domácnosti možno vidieť na grafe.

Vplyv opatrení na disponibilný príjem dôchodcu žijúceho samého v domácnosti – scenár MF SR

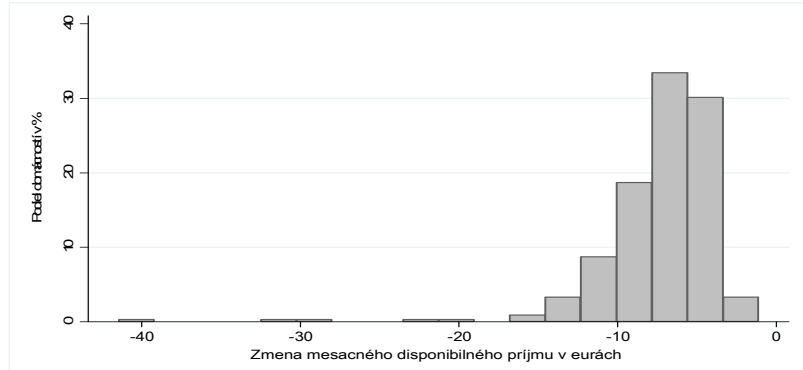


Zdroj: Rodinné účty 2009, Stata, prepočty IFP

Dôchodcovia žijúci v spoločnej domácnosti

Vplyv kombinácie zvýšenia spotrebných daní, poplatkov a zvýšenia DPH by dôchodcom žijúcim v spoločnej domácnosti v prípade scenára MF SR znížil disponibilný príjem o **7,4 eura** na mesiac. Priemerný disponibilný príjem týchto domácností bol v roku 2009 na úrovni 711 eur. Distribúciu nákladov na dôchodcov žijúcich v spoločnej domácnosti možno vidieť na grafe.

Vplyv opatrení na disponibilný príjem dôchodcov žijúcich spoločne v domácnosti – scenár MF SR

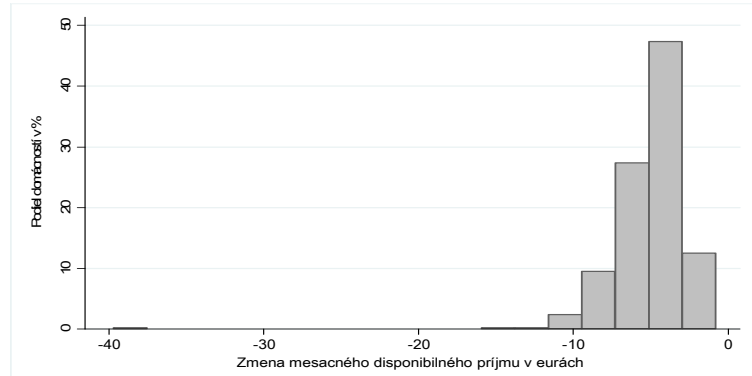


Zdroj: Rodinné účty 2009, Stata, prepočty IFP

Domácnosť, kde príjem neprekročí dvojnásobok minimálnej mzdy

Odhadovali sme aj vplyv opatrení na domácnosti s nízkym príjmom. Tieto sme si zadefinovali ako rodiny s nižším čistým príjmom ako je dvojnásobok čistej minimálnej mzdy, ktorá v roku 2009 dosahovala úroveň 512 eur. Z tejto skupiny domácností sme vylúčili domácnosti výhradne s dôchodcami. Vplyv opatrení by týmto domácnostiam znížil v prípade scenára MF SR disponibilný príjem v priemere o 5,1 eura mesačne.

Vplyv opatrení na disponibilný príjem domácnosti, kde príjem neprekročí hranicu dvojnásobku čistej minimálnej mzdy – scenár MF SR

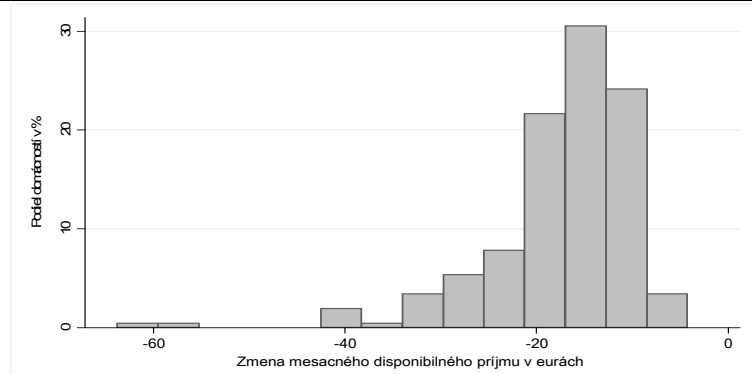


Zdroj: Rodinné účty 2009, Stata, prepočty IFP

Domácnosť s nadpriemerným príjmom

Domácnosť s nadpriemerným príjmom sme si definovali ako domácnosť s čistým príjmom nad 2 000 eur. Z tejto skupiny domácností sme vylúčili domácnosti výlučne s dôchodcami. Vplyv opatrení by domácnostiam s nadpriemerným príjmom znížil disponibilný príjem v priemere o 17,5 eur mesačne.

Vplyv opatrení na disponibilný príjem domácnosti s nadpriemerným príjmom – scenár MF SR

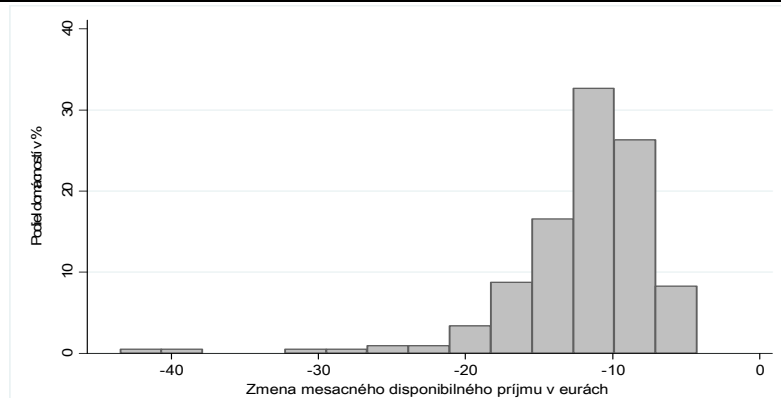


Zdroj: Rodinné účty 2009, Stata, prepočty IFP

4-členná domácnosť s 2
nezaopatrenými deťmi
a pracujúcimi rodičmi

Štvorčlennú domácnosť sme si definovali ako dvaja pracujúci rodičia s dvoma nezaopatrenými deťmi. Priemerný disponibilný príjem tejto domácnosti bol v roku 2009 na úrovni 1310 eur. Z tejto skupiny domácností sme vylúčili domácnosti výlučne s dôchodcami. Ak by sme počítali so scenárom MF SR, teda s vplyvom opatrení s 80% efektom na ceny, tak by prišlo k zníženiu disponibilného príjmu v priemere o 12,2 eur mesačne.

Vplyv opatrení na disponibilný príjem štvorčlennej domácnosti – scenár MF SR



Zdroj: Rodinné účty 2009, Stata, prepočty IFP

Štvorčlenná rodina dosahovala v roku 2009 disponibilný príjem v priemere na úrovni 1310 eur mesačne, kým jej výdavky boli 1018 eur. Distribúciu výdavkov podľa kategórií možno vidieť v tabuľke. Najväčší podiel výdavkov dosahujú potraviny a nealkoholické nápoje, kde sa očakáva 0,64% - ný nárast v dôsledku zvýšenia DPH. Pri niektorých položkách sme sa rozhodli poukázať aj na niektoré podpoložky, ktorých sa zvýšenie spotrebných daní dotkne viac.

Vplyv opatrení vlády na štvorčlennú rodinu mesačne

	Výdavky		Vplyv opatrení		
	Eur	Podiel	%	Eur	Výdavky po zvýšení
Potraviny a nealkoholické nápoje	218.1	21.4	0.7	1.5	219.6
Alkoholické nápoje a tabak	25.3	2.5	3.4	0.8	26.1
<i>Pivo</i>	4.5	0.4	6.9	0.3	4.8
<i>Tabak a tabakové výrobky</i>	13.0	1.3	3.8	0.5	13.5
Odev a obuv	76.4	7.5	0.7	0.5	76.9
Bývanie	176.3	17.3	2.4	4.2	180.5
<i>Teplo (z teplární)</i>	34.0	3.3	2.2	0.7	34.7
<i>Elektrina</i>	42.9	4.2	6.7	2.9	45.8
Nábytok	44.3	4.4	0.7	0.3	44.6
Zdravotníctvo	25.7	2.5	0.0	0.0	25.7
Doprava	115.3	11.3	2.7	3.1	118.4
<i>Pohonné látky</i>	58.2	5.7	4.0	2.3	60.5
<i>Diaľničná známka</i>	1.0	0.1	37.0	0.4	1.4
Telekomunikácie	63.4	6.2	0.7	0.4	63.8
Rekreácia a kultúra	110.1	10.8	0.7	0.7	110.8
Vzdelanie	8.7	0.9	0.0	0.0	8.7
Hotely kaviarne a reštaurácie	72.1	7.1	0.7	0.5	72.6
Rozličné tovary a služby	82.8	8.1	0.3	0.2	83.0
Spolu	1018.5	100		12.2	1030.7

Zdroj: MF SR

Záver

- Zmeny v spotrebných daniach, poplatkoch spolu s 20% DPH by mali podľa scenára MF SR znížiť **priemerný disponibilný príjem domácností** v priemere **o 9,3 eur** mesačne. Za celý rok by sa tak priemernej domácnosti mal znížiť disponibilný príjem **o 111,6 eur**.
- Zmeny sa v absolútnych hodnotách dotknú najviac domácností s nadpriemerným príjmom. Domácnosti s nadpriemerným príjmom sa zníži disponibilný príjem o 17,5 eura mesačne a 210 eura ročne.
- Štvorčlennej rodine s dvoma nezaopatrenými deťmi, kde obaja rodičia pracujú by sa disponibilný príjem mal znížiť o 12,2 eura, čo je za rok 146,4 eura.
- Uvedený prepočet bol statický a nezahrňoval nárast príjmov. MF SR predpokladá nárast platov na úrovni 3,7% v prostredí 3,7% inflácie. Inými slovami, cenové nárasty (aj mimo záchranného balíčka, ako sú napr. energie a potraviny) by mali byť pokryté nárastom platov. Celkový vplyv zachranného balíčka na infláciu odhadujeme na úrovni 1 p.b. Výraznejší vplyv na infláciu bude mať tak nárast regulovaných cien (1,3 p.b.) a rast cien potravín (0,9 p.b.), ktoré sú spôsobené rastom svetových cien komodít.

Vplyv opatrení na mesačný disponibilný príjem domácností - scenár MF SR

Typy domácností	Mesačne		Ročne	
	Priemer (€)	Medián (€)	Priemer (€)	Medián (€)
Priemerná domácnosť	-9.3	-8.4	-111.6	-100.8
Štvorčlenná domácnosť	-12.2	-11.2	-146.4	-134.4
Dôchodca žijúci sám v domácnosti	-4.3	-3.9	-51.4	-46.8
Dvaja dôchodcovia žijúci v spoločnej domácnosti	-7.4	-6.6	-88.8	-79.2
Domácnosť, kde príjem neprekročí dvojnásobok minimálnej mzdy	-5.1	-4.7	-61.2	-56.4
Domácnosť s nadpriemerným príjmom	-17.5	-15.9	-210.0	-190.8

zdroj: MF SR